

# 環境、社會及管治

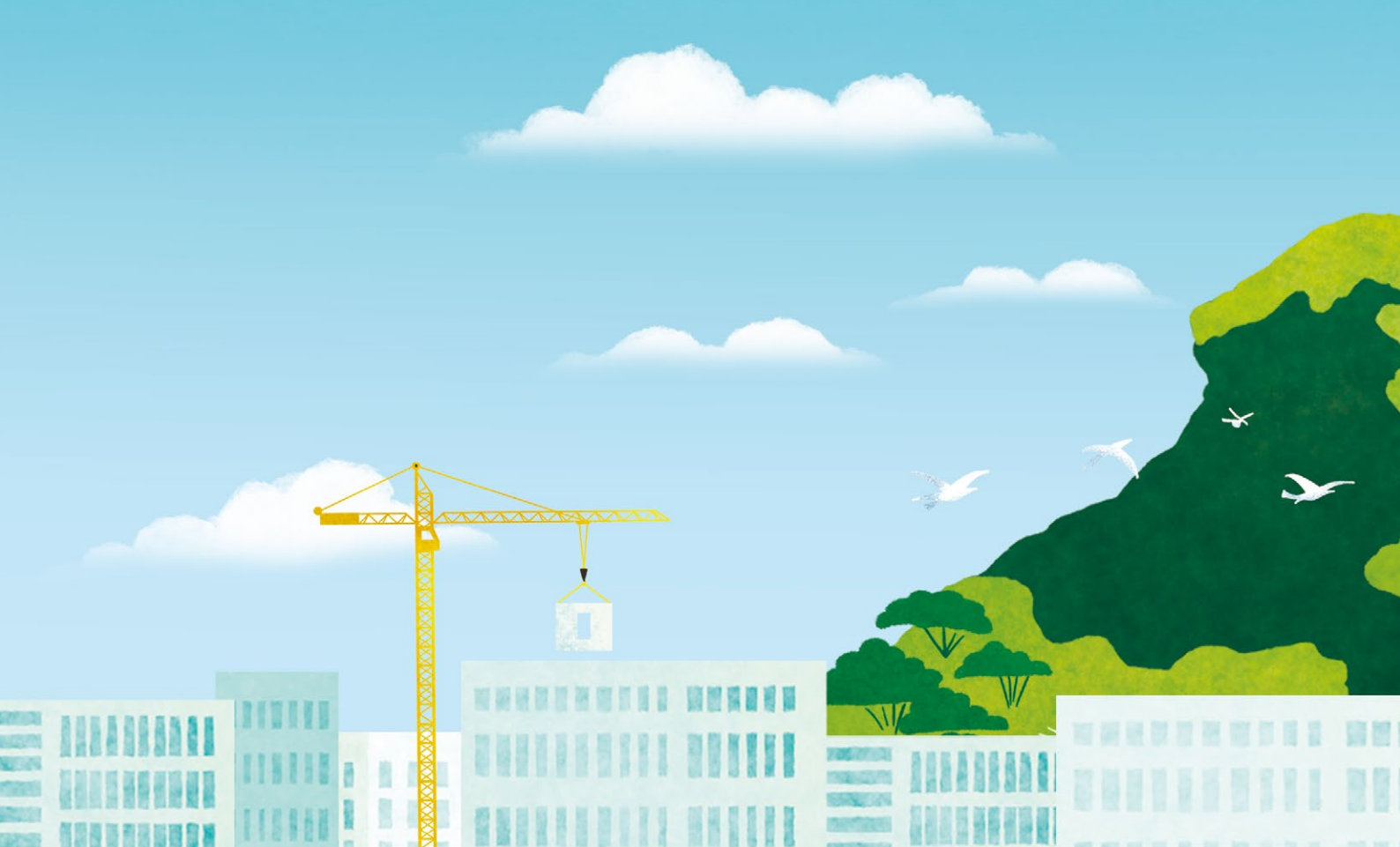
報告 2020-2021



興勝創建控股有限公司

HANISON CONSTRUCTION HOLDINGS LIMITED

於開曼群島註冊成立之有限公司  
股份代號：896



## 企業社會責任 政策聲明

作為具社會責任的建築、物業發展及提供不同服務的集團，興勝創建控股有限公司（興勝）秉持可持續發展作為營商的核心價值之一，旨為構建更光明和綠色的前景，為集團持份者及香港社會帶來長遠利益。

興勝作為企業公民一員，我們有責任減低業務帶來的環境影響、提供安全及健康的工作環境、促進員工的福祉和發展、管理供應鏈相關的風險、積極地與持份者溝通，以及為社區的可持續發展作出貢獻。同時，興勝以誠信專業態度營運業務、致力提供優

質和可靠的服務及產品、以人為本，以及堅守高水平的企業管治。

為履行承諾，我們致力在業務各個範疇，由制定策略、日常管理及營運、以至決策及各個執行層面皆奉行可持續的原則。這政策適用於整個集團，為採納適當的政策及系統、指引及守則、標準、程序及實踐提供方向性指引。興勝的管理團隊有責任監督、推動、協調及監察此政策的有效實施。



## 願景

在建築、物業發展及其他業務中成為享譽、創新及具社會責任的主要企業。

## 使命

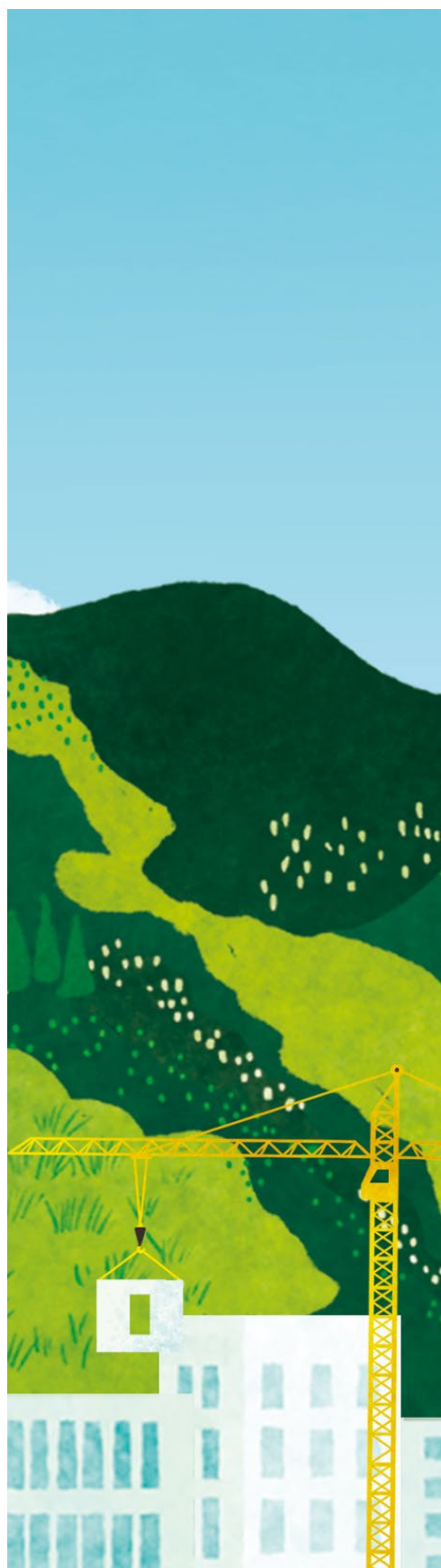
- ▶ 追求卓越以發展集團業務
- ▶ 承諾提供優質服務及持續求進
- ▶ 為所有持份者創造價值
- ▶ 滿有承擔發展我們的人才

## 價值

- ▶ 卓越
- ▶ 專業
- ▶ 誠信
- ▶ 關顧
- ▶ 合作
- ▶ 創新
- ▶ 夥伴
- ▶ 可持續



# 目錄



<b>公司資料</b>	<b>003</b>
<b>董事總經理的話</b>	<b>004</b>
<b>總經理的話</b>	<b>005</b>
<b>績效重點</b>	<b>006</b>
<b>關於本報告</b>	<b>008</b>
<b>企業社會責任管治</b>	
管治框架	011
環境目標工作小組	012
持份者參與	013
重要性	014
<b>企業營運</b>	
品質管理與保證	017
供應鏈管理	019
負責任的商業行為	020
個案分享：興勝奪 HKIBIM 銅獎	022
<b>員工關顧</b>	
疫情下反思人力資源管理	025
僱傭	026
培訓與發展	028
職業健康與安全	031
個案分享：創新科技提升安全	035
<b>環境保護</b>	
環境管理	037
排放	039
資源使用	040
廢物與資源管理	042
個案分享：工地減碳	044
<b>社區關愛</b>	
2020/21 新常態	046
捐款與贊助	047
義工服務	049
對本地社區的影響	051
<b>附錄</b>	
獎項、嘉許與約章	053
專業認證	055
主要績效參數	056
香港交易所《環境、社會及管治報告指引》內容索引	060
全球報告倡議組織 (GRI) 準則內容索引	062
驗證聲明	067



# 公司資料

興勝創建控股有限公司（「興勝創建」／本集團）於 2001 年註冊成立，總部設於香港，自 2002 年起在香港聯合交易所有限公司主板上市（股份代號：896）。

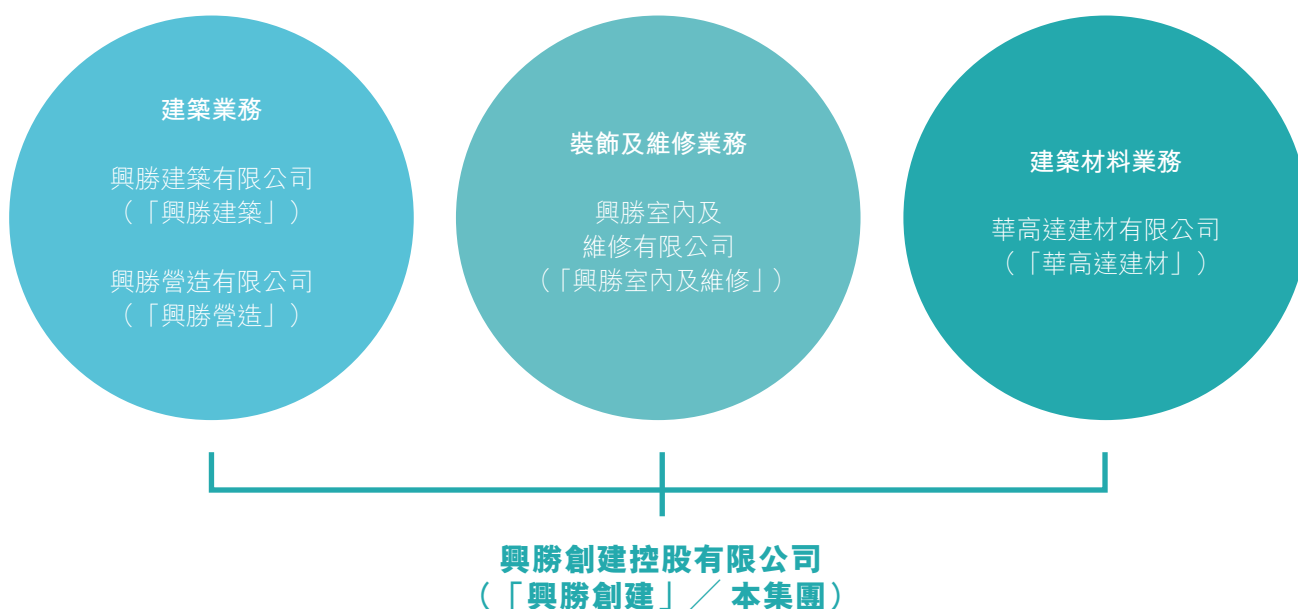
本集團由建築領域開始不斷拓展其他業務，至今已由一所小型建築公司，發展成為一間全方位項目管理公司、房地產發展商和房地產投資者，並擁有樓宇裝修及建築材料等業務。本集團全資擁有並與建築業務相關的附屬公司包括：興勝建築有限公司（「興勝建築」）、興勝營造有限公司（「興勝營造」）、興勝室內及維修有限公司（「興勝室內及維修」）和華高達建材有限公司（「華高達建材」）。過去多年來，集團參與的項目足跡遍佈香港和中國內地。



碩門邨社會服務大樓

可持續是集團管治的重心之一。我們堅定不移地秉持卓越、專業和誠信這些核心價值，同時矢志加強行業韌性，於現在及未來攜手共建香港成為宜居之都。有關我們的業務和財務表現之詳情，請參閱本集團 [2020/2021 年報](#)。

## 本集團旗下主要建築相關子公司：



# 董事總經理的話

2020年，新冠疫情繼續威脅全球人類健康，同時世界各國和城市正密鑼緊鼓走出陰霾，為復蘇做好準備。諺語有云：「黑暗中總有一線光明」。這場疫症展示了人類面對逆境時的堅毅和韌力，亦使我們看見彼此，覺醒人類共享同一個未來。

事實上，這場疫症好比一場試煉，教我們學習應對未來更大的挑戰，例如是或更具災難性的氣候緊急狀態。如何於當下生存以及如何持續發展至未來，已成為企業首要解決的課題。鑑於全球氣候持續惡化，各個政府和企業正認真看待「可持續性」為營商現實，不再只將之視為一股轉瞬即逝的潮流。

興勝自2014年便矢志開始其可持續發展旅程。我們很高興見證到近年在我們的價值鏈上，可持續的氣候已逐漸形成。除了本地政府及監管機構為企業和建造業提供

更多支持和指引，本地市場亦出現了更多創新和綠色方案，實現可持續建築。

建造行業涉及大量的勞動力、原材料及能源，是一個獨特的行業。我們必須承認，可持續發展對建造業而言，並非輕而易舉，而是須要耗用大量的時間和心力，以及行業的變革和團結。雖然如此，興勝承諾會竭力改善我們的管治和營運，實踐可持續理念，令我們的城市邁向更綠色、更堅韌和可持續。

我們誠意在這份報告呈現興勝的環境、社會及管治方針和成績，彰顯着我們所履行的企業社會責任。謹祝各位保持強健！



王世濤  
董事總經理



# 總經理的話

---

這是我們的第八份《環境、社會及管治報告》(ESG 報告)。八年前，興勝是當時少數勇敢踏上可持續旅程的本地承建商，尤如摸着石頭過河。這些年來，我們把可持續發展融入公司的首要營運理念、制定和改善 ESG 相關政策和營運守則、推行發展和關顧員工和社區的措施、投放資源以創新方法減低環境影響和提升安全、於各個部門聘請更多年青人，以及持續監察我們在各個 ESG 範疇的表現。這些舉措全建基於我們對可持續發展的使命—成為可靠的承建商，構建一個更光明和綠色的未來，為我們的持份者帶來長遠利益。

今年興勝榮獲香港建築信息模擬學會頒發 HKIBIM Awards 2020 銅獎 (BIM 部門/ 單位/ 團隊類別)，以表揚我們於應用 BIM 方面的努力和傑出表現，成績令人鼓舞。同時，我們各個團隊亦不斷將創新科技引入

工地，如儲電裝置和自動吊鉤，將綠色及安全建築提升至另一層次。

為應對新冠疫情帶來的健康風險，我們成立了抗疫專責小組，制訂及時的政策和措施，並就任何懷疑及呈報個案作出迅速決定。此外，我們亦在本報告進一步改善 ESG 披露，按照香港交易所的《環境、社會及管治報告指引》的強制披露規定，及全球報告倡議組織的《可持續發展報告標準》的核心選項作出匯報。

目前社會普遍支持本地企業於可持續發展方面更進一步，興勝會把握機遇並減低 ESG 相關風險。未來，我們會繼續提升可持續性的承諾，包括但不限於提升董事會於 ESG 管治的參與和問責、訂立環境目標、評估及應對氣候危機，以及培育人才。



戴世豪  
執行董事兼總經理



# 績效重點

## 業務狀況

持續經營業務營業額

興勝創建控股有限公司



\$1,451.6  
百萬港元



建築部

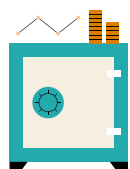
\$1,148.2 百萬港元

裝飾及維修部

\$195.7 百萬港元

建築材料部

\$48.9 百萬港元



資產淨值

\$4,137.1  
百萬港元



溢利

\$275.0  
百萬港元

## 員工關顧

員工人數 **523**



培訓



累積培訓時數

**785.5**  
小時



受訓員工比率

**20.61%**

事故率 (每千人)

建築部

**7.74**

裝飾及維修部

**7.51**

建築材料部

**零**



因工身故率



## 環境保護

### 碳排放及密度

**2,636.93** 二氧化碳當量 (公噸)  
**1.89** 二氧化碳當量 (公噸) / 百萬港元收入

### 能源消耗及密度

**6,352.35** 兆瓦時  
**4,560.85** 千瓦時 / 百萬港元收入

### B5 生物柴油

佔總燃油消耗之  
**69.22%**

<sup>1</sup> 假設一輛雙層巴士的重量為 26,500 公斤

<sup>2</sup> 假設 1 噸再生紙可以拯救 24 棵樹

### 耗水量及密度

**34,605.85** 立方米  
**24.85** 立方米 / 百萬港元收入

### 無害廢料

**26,800.11** 公噸  
較去年 **↓60%**

### 建築廢料回收

**20,105.94** 公噸  
相當於 **759** 輛雙層巴士<sup>1</sup>



### 紙張回收

**10.71** 公噸  
拯救 **283** 棵樹<sup>2</sup>



### 綠色建築

**5** 個現行項目  
將接受 BEAM Plus 評估

### 空氣質素

自 2016 年起，總部辦公室榮獲  
**室內空氣質素  
檢定證書 (卓越級)**

## 新增措施

設立

抗疫專責小組

環境目標工作小組



## 社區關愛



贊助及捐獻  
**\$98,462.9 港元**

義工服務時數  
**173 小時**

## 企業營運

本地供應商 / 分判商比率：

**100%**

貪污個案

**零**

投訴個案

**零**

## 創新項目

環境

- ▶ 建築工地之能源儲存系統

安全

- ▶ 自動吊鉤
- ▶ 人面識別物料吊重機
- ▶ 虛擬實境 (VR) 安全培訓

# 關於本報告

## 報告時期及範圍

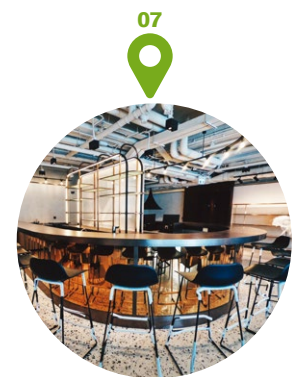
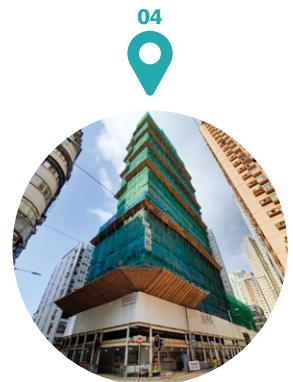
此《環境、社會及管治報告》（本報告）闡述本集團旗下建築部、裝飾及維修部，以及建築材料部，於 2020 年 4 月 1 日至 2021 年 3 月 31 日財政年度之環境、社會及管治 (ESG) 方面的碩果和表現。匯報範圍涵蓋集團於香港的主要業務，包括總部辦公室和倉庫；以及興勝建築、興勝營造、興勝室內及維修和華高達建材所承接的主要工程項目。此報告的匯報範圍覆蓋集團於本財政年度的 90% 以上的收入。

## 報告邊界

總部辦公室：沙田石門

倉庫：坪輦

各業務部門所承接的項目與位址 <sup>3</sup>		業務部門
01	沙田碩門邨第二期公共房屋發展項目	建築業務
02	上水彩園路三號和四號地盤公共房屋發展項目	
03	大埔第一區體育館、社區會堂及足球場工程項目	
04	堅尼地城吉席街 33 號至 47 號之建議住宅及商業發展項目	
05	灣仔星街 8 號建議住宅重建項目	
06	屯門市地段第 516 號建議住宅重建項目	
07	香港香葉道 43 號之建議酒店及辦公樓宇綜合裝修工程	裝飾及維修業務
08	西九文化區 M+ 視覺文化博物館	建築材料業務 <sup>4</sup>
09	大埔第一區體育館、社區會堂及足球場工程項目	
10	將軍澳日出康城第 7A 及 7B 期	
11	屯門管翠路 8 號恆大·珺瓏灣	
12	港鐵灣仔會展站	
13	粉嶺皇后山邨 1 期及 6 期部份公共房屋發展項目	
14	西九文化區故宮文化博物館	
15	大圍車公廟路 18 號柏傲莊	
16	堅尼地城吉席街 33 號至 47 號之住宅及商業發展項目	
17	啟德新九龍內地段第 6564 號之住宅發展項目	



<sup>3</sup> 部分項目因影響輕微或數據不受本集團控制，因此並不包括於匯報範圍內。

<sup>4</sup> 建築材料業務部所營運之項目均涉及供應及安裝假天花工程，另外大埔第一區體育館、社區會堂及足球場工程項目同時涵蓋供應及安裝運動木板及防火板工程。



## 匯報標準

本報告依據香港聯合交易所有限公司（香港交易所）所發佈之《環境、社會及管治報告指引》（ESG 指引）中規定的披露要求編寫。此外，本報告已依循全球報告倡議組織（GRI）準則：核心選項進行編製。詳情請參閱報告附錄的香港交易所《環境、社會及管治報告指引》內容索引和全球報告倡議組織（GRI）準則內容索引。

## 匯報原則

本報告遵照香港交易所 ESG 指引和 GRI 準則所列明的匯報原則編寫，以界定報告內容，並確保我們的 ESG 表現和方針具問責性和透明度。



## 報告驗證

本報告是我們的第八份年度獨立《環境、社會及管治報告》。此報告分別委託香港品質保證局核實報告內容，以及香港認證服務國際有限公司驗證溫室氣體排放量，以保證報告的可信性。驗證聲明請參閱本報告的附錄章節。



# 企業社會責任管治

穩健管治是企業的磐石。興勝決心全面擁抱可持續發展，正在逐步採取措施將可持續發展議題，納入公司的管治框架。今年成立的环境目標工作小組，標誌著我們在可持續發展旅程的重要里程碑。

# 管治框架

董事會承認其監督集團的 ESG 策略和方針、ESG 績效和匯報之責任。企業社會責任委員會（CSR 委員會）作為董事會直接授權的組織，負責構建、執行和審視本集團的 ESG 策略、政策和措施。CSR 委員會須向董事總經理報告，其再向董事會匯報。來年，董事會將擬定聲明，明確界定其對與 ESG 議題和相關風險的管理方法，以及所承擔之責任。

## 企業社會責任委員會之架構

CSR 委員會由主要業務部門的董事和支援部門的代表所組成。為準備日後擴大報告範圍，以涵蓋更廣泛的業務範疇，我們將邀請更多業務部門加入委員會。

## 環境、社會及管治策略與方案

作為盡責的行業一員，興勝冀望構建更光明和綠色的將來，為我們的持份者和運營所在的社區帶來長遠的利益。我們的 CSR 策略鎖定於四大砥柱，分別為：企業營運、員工關顧、環境保護、社區關愛，其與我們的主要持份者和影響息息相關。這四個重點範疇均設有一個專責委員會/工作小組，負責處理其範疇的專屬問題。我們制定相關措施和目標時，與下列獲選為優先的聯合國可持續發展目標 (UNSDGs) 一致。

## CSR 策略範疇

### 企業營運

#### 委員會/工作小組

- 安全、環境、品質、能源、治安 (SEQES) 委員會

#### 系統和標準

- ISO 9001 品質管理體系



產業、創新和基礎設施



負責任消費與生產



和平、正義與強大機構

### 員工關顧

#### 委員會/工作小組

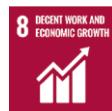
- 僱員關係及溝通委員會
- 培訓委員會
- SEQES 委員會

#### 系統和標準

- OHSAS 18001 職業健康安全管理體系



良好健康與福祉



體面工作與經濟增長

### 環境保護

#### 委員會/工作小組

- SEQES 委員會
- 環境目標工作小組

#### 系統和標準

- ISO 14001 環境管理體系
- ISO 50001 能源管理體系



清潔飲水與衛生設施



經濟適用的清潔能源



氣候行動

### 社區關愛

#### 委員會/工作小組

- CSR 委員會

#### 系統和標準

- 企業社會責任先導者標誌



無貧窮



可持續城市和社區



## 加強整體企業社會責任管治之計劃



發佈與 ESG 相關之董事會聲明



設定環境目標



識別氣候風險和影響



擴大 CSR 委員會的組成



必要時重新審視及加強政策和指引

## 風險管理

疫情這一年，我們目睹了全球經濟動盪和龐大的死亡數字，反映我們今天所面對的風險將更顯而易見。為了預防和管理各類風險，本集團堅信，於此充滿挑戰的時期，保持張弛有度、敏捷靈活和小心審慎，尤其重要。

我們常設風險管理和內部監控系統，由風險管理委員會、審計委員會及其他運營部門組成。我們會進行年度和持續審查，以驗證系統的有效性。本財政年度沒有發現重大風險；同時，已採取措施，以處理已發現需要改進的範疇。有關我們風險管理的詳情，請參閱本集團 [2020/2021 年報](#)。

針對新冠肺炎疫情帶來的風險，本集團已採取適當措施，以預先防範對我們持份者和社區所構成的潛在威脅。詳情請參閱本報告的「員工關顧」部分。

未來，本集團將參考氣候相關財務披露工作小組 (TCFD) 的建議，務求識別和披露或對我們業務產生潛在影響的氣候相關風險，包括實體風險和轉型風險。

## 環境目標工作小組

目標與指標是賞罰兼備的工具，用以推動理想績效。鑑於香港交易所最新的 ESG 指引要求強制披露環境目標，本集團將藉此機會對其過往的環境表現進行全面檢討，以科學化的方式為 2021-22 年開始的財政年度制定一套目標。為此，我們去年成立了環境目標工作小組 (ETW)，其成員由建築部、裝飾及維修部的董事、安全和環境部、企業社會責任及傳訊部的代表所組成。

工作小組將依據 S.M.A.R.T 五大原則設定目標，即：(S) 具體的、(M) 可量度和可量化的、(A) 可實踐的、(R) 相關的、(T) 具時間性的，以比較集團於不同時間的表現，以及與行業或國際標準進行比較，從而改善我們的環境績效。

## 制定環境目標之藍圖



## 持份者參與

與主要持份者建立溝通橋樑是我們的關鍵營運策略之一，務求使多方受惠。我們堅持與內部和外部持份者（包括員工、分判商和供應商、客戶、專業團體和行業協會、政府、股東和項目周邊社區）進行良好的溝通。

### 持份者及溝通方法



員工

每兩年一次的員工經驗問卷調查、會議、培訓工作坊、新員工入職培訓、績效考核、每半年一期的員工通訊、興勝內聯網、員工康樂、體育、義工活動



客戶

問卷調查、會議、項目報告、公司活動



供應商/分判商

問卷調查、工作坊、半年一次的評估、考核、檢查/實地考察、年度審計



投資者

股東週年大會、公告、公司刊物、查詢熱線及電郵



行業協會

獎項、研討會和活動、贊助



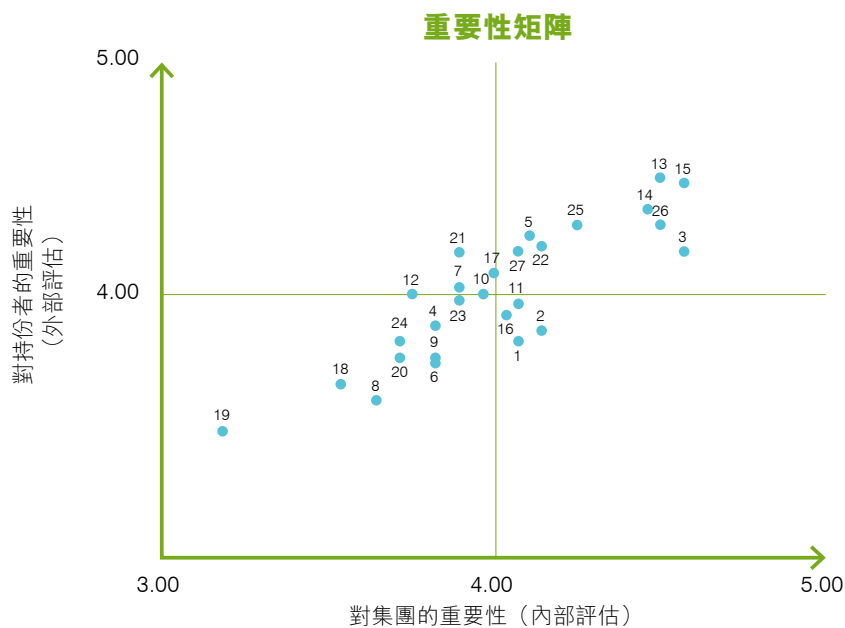
非政府組織和本地社區

諮詢電郵、社區關係主任、工地關係活動、CSR 活動、企業義工隊、約章、捐贈和贊助

# 重要性

報告年度內，我們以問卷調查方式訪問了內部和外部持份者，以進行 ESG 議題的重要性評估。評估分三個過程進行，包括：識別 ESG 議題、識別持份者，以及就 ESG 議題進行優先排序和確認。去年我們所識別出的 27 個針對集團業務的 ESG 議題，今年將會繼續沿用，不作修改。

於內部評估中，57 位經理及以上職級的員工獲邀請，就各個選定的 ESG 議題對本集團的重要性排列優次。至於外部評估，共有 286 位來自不同持份者界別代表獲邀請，包括：一般員工、業務合作夥伴、政府和非政府組織 (NGOs)，就不同議題如何影響他們進行與本集團相關的決策作出反饋。是次調查的總回應率為 21.87%。



## ESG 議題評估

### 管治與經濟

- 1 經濟、環境和社會議題之管理及策略
- 2 經濟績效
- 3 反貪腐
- 4 反競爭行為
- 5 創新

### 環境

- 6 物料使用
- 7 能源消耗及效益
- 8 水資源使用
- 9 溫室氣體及其他顯著的氣體排放
- 10 廢污水和廢棄物管理
- 11 遵循環境保護及社會經濟法規
- 12 綠色建築



## 員工

- 13 僱傭關係（包括薪酬及福利、僱員溝通、培訓及發展，以及員工身心健康）
- 14 人才管道（人才吸納、挽留、流失及繼承）
- 15 職業健康與安全
- 16 員工多元化與平等機會
- 17 勞工聘用標準（童工及強制勞工）

## 社區

- 18 對當地社區的影響
- 19 社區投資

## 營運

- 20 供應鏈管理
- 21 顧客健康與安全
- 22 客戶隱私
- 23 公平及負責任的行銷及標示
- 24 綠色採購
- 25 客戶的滿意度
- 26 品質管理及保證
- 27 保護知識產權

## 重要性議題

我們根據問卷調查結果繪製重要性矩陣（第 14 頁）。所有議題於重要性／相關性平均得分均高於 3 分（重要性由 1 至 5 排列，5 為最重要）。當中下列 6 個議題為本報告的重要性議題，平均分均逾 4.2 分。其中，「人才管道」和「客戶的滿意度」為本年度新增議題，另外四項與去年一樣。重要性議題已呈上企業社會責任委員會及董事會，並獲審議和通過。

### 13 僱傭關係



### 14 人才管道



### 15 職業健康與安全



參考章節：員工關顧

### 3 反貪腐



### 25 客戶的滿意度



### 26 品質管理及保證



參考章節：企業營運



# 企業營運

過去三十載，興勝於本地建造業享負盛名。透過強健穩固的管理系統，我們努力不懈地追求更高的品質標準和客戶滿意度。本著可持續發展的理念，我們正策馬揚鞭，通過文化塑造和創新科技，以減低價值鏈中潛在的社會和環境風險。

# 品質管理與保證

在建築領域，品質和客戶滿意度無疑是一體兩面，密切相關。為追求業務的可持續發展，我們採用整全的品質管理體系，以確保產品和服務在品質、安全和效率符合，甚至超越合同要求，並且一律遵從法規和監管責任。

於建築部和裝飾及維修部，我們採用綜合（品質及環境）管理體系 (IMS)。這套體系符合下列 ISO 標準：

- **ISO 9001:2015 品質管理體系標準**
- **ISO 14001:2015 環境管理體系標準**

## 綜合（品質及環境）管理體系關鍵元素



### 於價值鏈建立良好作業

- ▶ 培訓
- ▶ 手冊和操作程序
- ▶ 施工示範 / 指導



### 進行嚴格的內部審計

- ▶ 目標和指標檢討
- ▶ 工程 / 工廠檢查
- ▶ 供應商和分判商評估
- ▶ 針對不合規的糾正和預防措施



### 溝通平台

- ▶ 客戶滿意度調查
- ▶ 分判商問卷
- ▶ 投訴處理機制



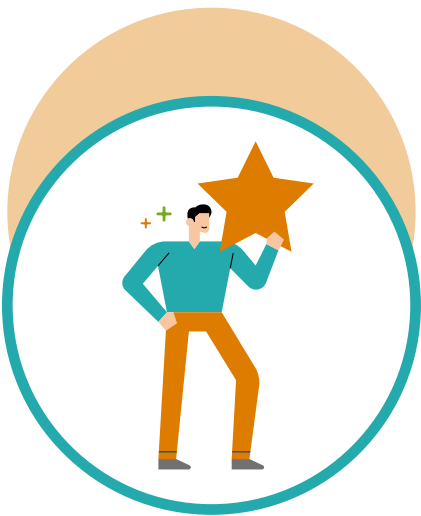
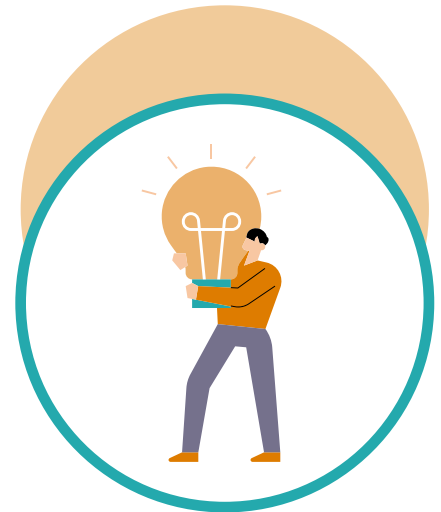
### 質量保證和保養

- ▶ 交貨前的缺漏修繕期
- ▶ 竣工後的保修期



## 創新賦能

為了促使效率和品質水平的躍升，本集團除了奉行傳統的品質管理，更積極使用嶄新科技。舉例說，我們不僅務求於 BIM 應用能力精益求精（第 22-23 頁）；而且我們還培訓分判商應用新技術，如在施工過程中使用自動吊鉤（第 35 頁）。



## 客戶滿意度

我們致誠與客戶保持緊密的交流溝通。作為從事公營工程項目由來已久的承建商，我們喜獲時任建築署署長的嘉許函，表揚我們於文理書院（九龍）項目中的優秀表現。該項目榮獲「環保建築大獎 2019」獎項。

## 投訴處理

針對工地投訴，我們提供公開透明的申訴渠道，包括熱線電話和聯絡主任。報告期內，無接獲外部投訴個案。所有投訴和不合規個案均會記錄在案，通知工地主管，如有需要會向工程項目管理層匯報，並立即跟進，包括作出修正。我們會就個案進行調查及提出改善措施，以避免同類事件再次發生。

報告期內，並無因品質問題或安全健康原因而召回的項目。此外，我們所提供產品和服務並無涉及私隱問題的個案。至於標籤和廣告事宜，並不適用於我們的建築業務。





# 供應鏈管理

本集團深明，於我們價值鏈上的供應商種類繁多，包括不同工種的分判商、材料供應商、顧問公司和其他服務供應商，建築活動無可避免地會潛藏各種社會和環境風險，因此，我們有責任建立涵蓋 ESG 議題的供應鏈管理系統，從而促使分判商提高社會和環境績效。

集團內部的供應鏈管理系統已實行全面數碼化。我們設有企業資源規劃 (ERP) 電腦系統，以便追蹤和監控資源/材料的有效使用，以及供應商/分判商的資格。

在集團層面，我們會根據成本效益、用戶要求和環保友善等原則，以公平程序來物色、篩選和聘用供應商。針對我們的建築及裝修項目，我們制定了一套標準化的程序，用來評估分判商和材料供應商的表現。為了於價值鏈中進一步推廣企業社會責任的概念，我們會適時邀請供應商和分判商參與我們的社區投資計劃。

## 供應鏈之 ESG 風險管理措施



註冊申請表/  
資格預審評估



供應商道德守則/  
指引

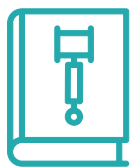


檢查/  
工廠訪查



供應商/  
分判商績效評核

## 供應鏈管理所涵蓋的 ESG 範疇



法律合規



環境績效



品質



商業道德



人權與勞工權利

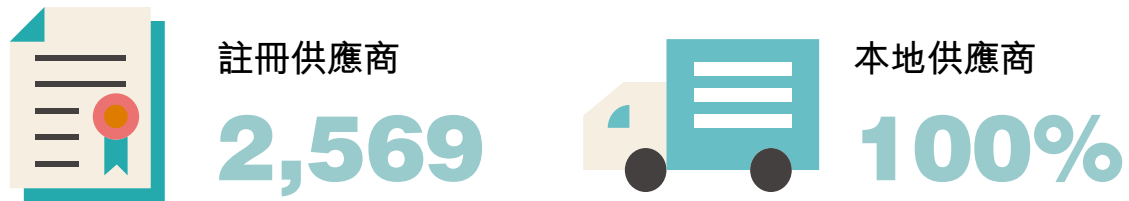


安全與健康



社區貢獻

## 2020/21 年度供應商統計數字



本報告年度，建築部共進行了 67 次供應商績效評核。所有分判商的平均得分均高於 B 等級。

## 綠色採購政策

我們鼓勵各部門於採購過程中奉行 4R 原則（減少、重用、回收和復原）。為提高員工對綠色產品和服務的認識，我們會不時與相關團隊分享不同種類的綠色規格，涵蓋產品包括辦公室用品以至建築材料等。未來，本集團會通過教育、推廣、協助等形式，致力向員工灌輸可持續發展理念。我們亦計劃探討為集團編制綠色採購手冊的可行性。

# 負責任的商業行為

## 反貪腐

鑑於建築業涉及繁複的供應鏈和巨額資金，因此存在較高的貪腐風險。興勝堅決對賄賂、勒索、欺詐和洗錢等任何形式的腐敗，採取零容忍政策。在這政策下，所有新入職員工必須參加由廉政公署（ICAC）提供的防貪工作坊。另外，我們亦不時為資深員工安排相關防貪課程，助他們強化相關知識及溫故知新。員工手冊列明清晰指引，規定全體員工在履行其崗位或職責時，應如何避免任何不當行為和利益衝突。

我們重視運營的高度廉潔和透明。我們要求所有供應商，於環境、勞工權益和法律合規等方面，以合乎道德和負責任的方式從事業務，並於供應商道德守則列明。我們現行的舉報機制，為所有持份者提供渠道，以舉報任何違反《防止賄賂條例》（第 201 章），或公司行為守則、供應商道德守則的個案。於報告年度，概無任何對與本集團及其僱員提出的貪污相關的舉報或已審結訟裁案件。



廉政公署專員在員工迎新工作坊 (NSO) 中進行線上防貪講座。



### 反競爭行為

作為自由市場經濟的營商實體，我們珍視公平競爭的價值。我們明瞭商業義務，並嚴格遵守《競爭條例》（第 619 章），遵循正確的方式，以合理的價格和質量提供合適的產品。於報告年度，本集團不涉及任何與濫用市場勢力的疑似和呈報個案。

### 知識產權／私隱

我們明白知識產權的重要性，因此制定並實施知識產權保護政策，一概明列於員工手冊和供應商道德守則中。我們的資訊科技 (IT) 部門執行措施，以遵守《版權條例》（第 528 章）有關軟件和硬件版權的條例。

同時，根據《個人資料（私隱）條例》（第 486 章）的規定，所有興勝員工必須嚴格保護客戶和業務合作夥伴的敏感和個人資料。遇有故意洩露和複製任何機密資料的情況，相關員工將面臨紀律處分，甚至法律訴訟。



### 童工和強制勞工

本集團致力保障基本人權。尤其，我們在營運和價值鏈中嚴禁童工和強迫勞工。為了禁絕工地出現非法工人，我們的人力資源組會在招聘時核對所有面試者的身份、年齡和資歷，只有獲得授權的員工或人士才能進出工地和辦公室。此外，僱傭合約皆遵循法律要求，清晰明確列明僱用條款和待遇。報告期內，並無違反勞工法的疑似和舉報案件。

## 個案分享

## 興勝奪 HKIBIM 銅獎



創新科技可期在未來十年帶動建築行業的發展，有見及此，本集團自 2017 年成立創新發展委員會，為這個轉變做好準備。當中拓展 BIM 應用能力是我們的創新焦點之一。今年，我們很榮幸能夠豐收碩果，獲得香港建築信息模擬學會 (HKIBIM) 頒發 2020 HKIBIM Awards 銅獎 (BIM 部門/單位/隊伍類別)。

HKIBIM Awards 是由香港建築信息模擬學會所舉辦的年度盛會，旨為表彰業界傑出的 BIM 技術應用案例，以及在建造週期中積極應用 BIM 技術的同業。是次獲獎，標誌着興勝在各個 BIM 應用層面，包括：BIM 項目規模和類型、BIM 應用的深度和廣度，以及應用 BIM 技術的水平，均彰顯卓越表現。

我們的 BIM 團隊，由當初一個小團隊，發展至今已有約 10 名 BIM 專才，包括建造業議會認可 BIM 經理和協調員各一名，以及 HKIBIM 認可會員。時至今日，我們的 BIM 項目已涵蓋各類不同規模和類型的項目，從公營和私人房屋項目、社區設施，以至香港國際機場的工程項目。

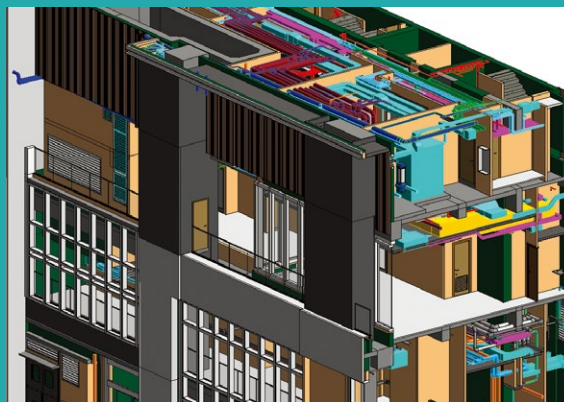
於香港特區政府的政策和資金支持下，本地建造業的 BIM 發展可謂策馬揚鞭，機遇比比皆是，競爭也相應增加。一方面人才挽留於我們而言無疑是一個巨大的挑戰，另外集團亦會同時加強 BIM 應用方面的跨部門協作。儘管挑戰重重，本集團承諾竭盡所能，務求於 BIM 應用方面在業界脫穎而出。



是次興勝奪得 HKIBIM 銅獎，BIM 團隊功不可沒。



## 建築週期中的 BIM 應用例子



### 設計和規劃階段 — 設計審查

製作飛行動畫，以影像呈現 BIM 模型，以供設計審查；製作建築設備綜合圖，以確保施工前，水電設備與設計互相配合。

**項目：**太古地產住宅重建項目 — 灣仔星街



### 建造階段 — 分段計劃

製作 4D 模擬影片，呈現建築流程，用作匯報或估算工程進度。

**項目：**體育館、社區會堂及足球場 — 大埔



### 運作及維修階段 — AS-Built 模型

製作 AS-Built 模型，以符合所需文件要求 (LOIN)，包括圖像 (LOD-G)、資料 (LOD-I) 及文件 (DOC)，助日後自動化的運作及維護。

**項目：**寶石湖邨服務設施大樓 — 上水



# 員工關顧

在興勝大家庭裏，所有員工無疑是集團重要之人力資本，為集團的繁榮發展作出貢獻。在疫情期間，我們謹守「以人為本」的人力資源管理哲學，在關切員工健康和 safety 之餘，更致力培育新力軍，薪火相傳。

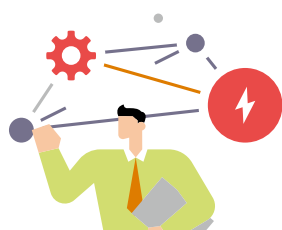
# 疫情下反思人力資源管理

疫情下，本地的衛生和勞工相關政策和法例急促更改，加上經濟下滑，均為人力資本管理帶來前所未有的挑戰。興勝的人力資源組致力以快速靈活方式，應對疫情的最新發展，以保護我們員工的安全和健康，同時持續業務的活力。

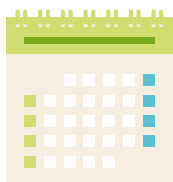
我們為對抗疫情制定了一套四管齊下的方案。首先，管理層在疫情初期便率先組成抗疫專責小組，其成員包括：董事總經理、總經理、各業務部門董事及人力

資源主管。這專責小組負責直接溝通、即時政策制定、個案報告、及時決策和後續行動。其次，集團內部亦就一旦發現確診/疑似病例個案，訂立並發佈了一套緊急應變處理流程。在疫情擴散的高峰期，我們減少員工的工作日數，以盡量降低員工在工作場所感染的可能性。此外，我們亦為需要隔離的員工提供有薪休假。最後，所有建築工地和辦公室都採取了嚴格的衛生及社交距離措施。

## 四管齊下的抗疫方案



成立由管理層領導的  
抗疫專責小組



調整人力資源政策，  
容許彈性工作日和  
休假安排



就確診/疑似病例制定  
緊急應變流程



於建築工地和辦公室落實  
嚴格的衛生及社交距離措施

至於營商環境，本地和全球經濟前景仍然極不明朗。儘管建築業受損較輕，但成本和人才方面的競爭依然非常激烈。因此，管理層和人力資源組持續檢視我們的人才管道和員工薪酬待遇。我們的員工手冊列明的人力資源政策，涵蓋僱傭、薪酬和福利、績效管理、培訓和發展、員工關係和溝通、嘉許、福祉和行為守則，並會每年審視一次，以配合不斷更新的法例要求和市場做法。

在報告年度內，為配合社交距離措施，大部分預定的培訓和員工康健活動，均以線上形式或以較小規模進行。翹首期盼，我們將着力提升團隊精神和整體士氣、員工身心健康、歸屬感等方面，以提高員工參與度和保留人才。

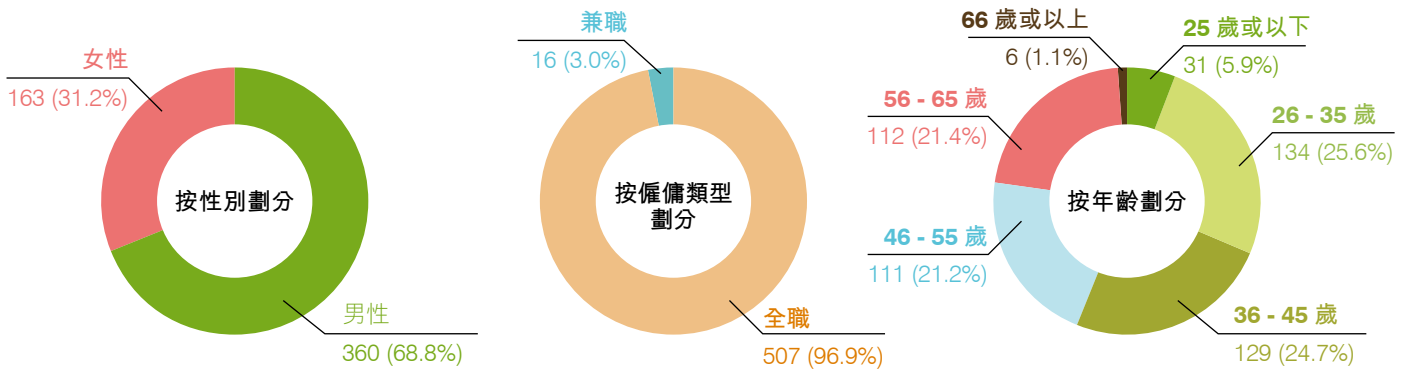


# 僱傭

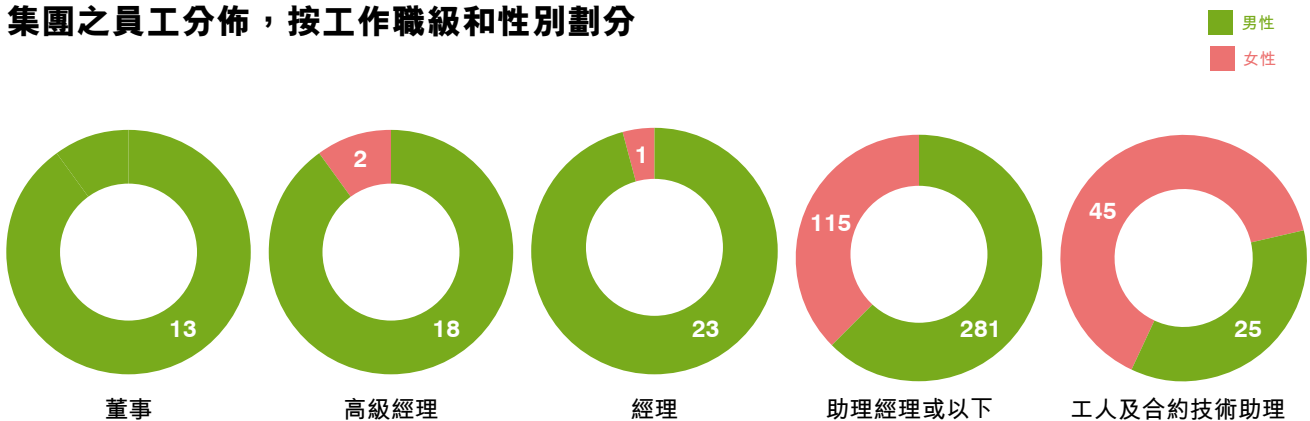
## 2020/21 年僱員數據概覽

截至 2021 年 3 月 31 日，集團的員工人數為 523 人（全受僱於香港），與去年相約。當中，興勝建築有限公司（「興勝建築」）和興勝營造有限公司（「興勝營造」）僱用了 349 人；興勝室內及維修有限公司（「興勝室內及維修」）僱用了 48 人；華高達建材有限公司（「華高達建材」）僱用了 25 人。

### 僱員總數<sup>1</sup>



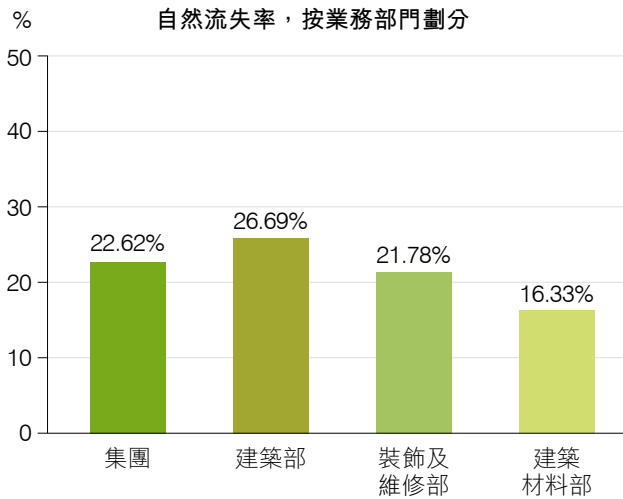
### 集團之員工分佈，按工作職級和性別劃分



<sup>1</sup> 百分比已四捨五入至小數點後一位數。



## 自然流失率分佈 (VTR)<sup>2</sup>



## 集團自然流失率，按年齡和性別劃分

	男性	女性
25 歲或以下	44.40%	28.57%
26 - 35 歲	38.64%	41.86%
36 - 45 歲	22.22%	10.87%
46 - 55 歲	8.33%	14.29%
56 - 65 歲	16.76%	12.31%
66 歲或以上	44.44%	40.00%

## 育嬰假



於 360 名合資格的男性僱員中，  
**6** 人領取育嬰假。

復職率  
**100%**



於 163 名合資格的女性僱員中，  
**4** 人領取育嬰假。

復職率  
**100%**

## 福利

本集團致力提供具競爭力的薪酬待遇及福利，以吸引、獎勵及挽留人才。例如，本集團一直在強制性公積金計劃（強積金）下，向合資格僱員提供優於法定要求的退休保障。

本集團亦為所有合資格的全職員工提供免費醫療計劃，並為高級管理人員提供免費身體檢查。此外，本集團亦會資助全職僱員和其直系家屬，參與自願性牙科保健計劃。董事和高級經理可獲與工作相關的人身意外保險保障。合資格的員工亦可享全薪的病假、婚假、恩恤假和隔離特別假。

合資格的女性員工可享有法定有薪產假，而合資格的男性員工可享有五天的全薪侍產假。報告期內，共有 10 名員工申請育嬰假；男性留任率<sup>3</sup>為 84.62%；3 名女員工於 2019/20 年曾申領育嬰假，其後於 2020/21 年離職。

此外，為表揚和獎勵忠誠及重要員工，我們向指定員工提供購股權計劃。報告期內，興勝建築和興勝室內及維修，分別發生 3 宗和 1 宗因拖欠工資而不遵守僱傭條例的案件，但不涉及罰款或懲罰。四宗案件中，3 宗已結案，另 1 宗正在談判中。

<sup>2</sup> 自然流失率反映報告期內自願離職的員工數目，包括正常退休和合同終止。

<sup>3</sup> 留任率，其定義即僱員於育嬰假復職後 12 個月，仍然在職。

## 多元化與平等機會

本集團擁抱多元化和平等機會原則，且將其植入僱傭相關政策中，適用於管治架構和一般員工。在 2020/21 年度，並無接獲歧視舉報，相關四項規管各形式歧視的本地條例，包括：《性別歧視條例》（第 480 章）、《殘疾歧視條例》（第 487 章）、《家庭崗位歧視條例》（第 527 章）、《種族歧視條例》（第 602 章）。

儘管我們遵循有關工作場所反歧視的本地法例，但身處於男性居多導的建造業中，集團認為我們在性別多元方面仍有改進空間。例如，香港交易所提倡董事會

組成的廣泛性和性別比例。本集團會在相關法例頒佈時，作出必要的政策轉變。作為一個良好的開端，董事會於 2020 年 8 月委任首位女性公司秘書。另一方面，我們計劃進行一項針對性別的調查，以了解女性員工如何看待她們在公司的工作環境、待遇和發展機會。

工作場所的騷擾是絕不可容忍的。我們已設立一個投訴機制，並自 2019 年起在新員工迎新課程中，加入了一個以「預防和處理工作場所性騷擾」為題的環節，以加強員工在這方面的意識。

## 培訓與發展



透過培訓員工以建立一支專業、具誠信、卓越的團隊，是本集團培訓及發展政策的核心宗旨。每年人力資源組都會就培訓需求和可用資源等進行分析，以制定來年的年度培訓計劃 (ATP)。該計劃其後會由培訓委員會討論和審批。

根據年度培訓計劃所確定的培訓需求，人力資源組會與各個業務和部門合作，為獲推薦的員工安排內部或外部培訓課程或工作坊。在 2020/21 年，許多培訓活

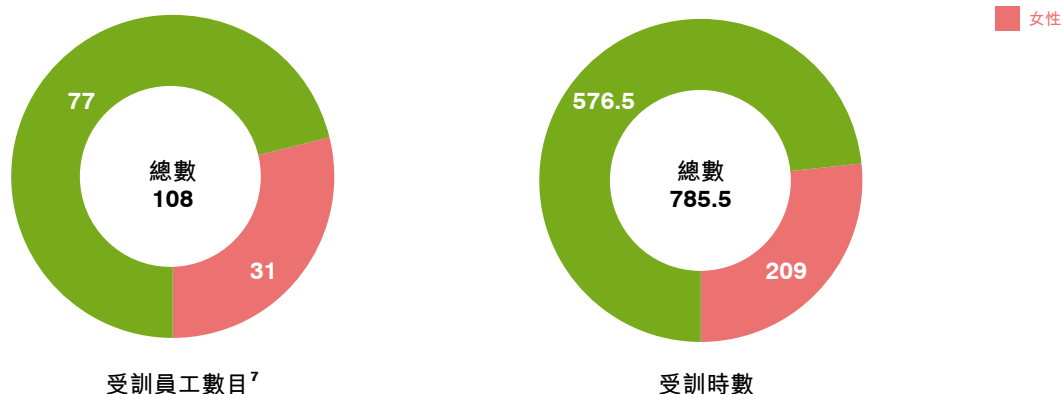
動均以線上形式或較小規模舉行，以符合社交距離要求。為提升同事的工作職能，我們亦會提供過渡協助培訓，例如是 BIM 培訓。

我們深明，職業發展階梯對於激勵表現和挽留人才具關鍵作用。根據集團既定的人力資源政策，我們一直進行必要和定期評估，以評核全體員工的表現，為以下範疇提供基礎，包括新員工試用期評估、年度薪酬審視、晉升提名、培訓需求識別，以及員工發展。

## 受訓員工和受訓時間<sup>4</sup>

受訓員工百分比<sup>5</sup>：**20.61%**      員工受訓總時數：**785.5 小時**      人均受訓時數<sup>6</sup>：**1.50 小時**

### 以性別劃分



### 受訓員工百分比，以工作職級和性別劃分<sup>8</sup>

工作職級	出席次數 (百分比)	
	男性	女性
董事	19 (17.6%)	0 (0%)
高級經理	3 (2.8%)	0 (0%)
經理	7 (6.5%)	2 (1.9%)
助理經理或以下	48 (44.4%)	29 (26.9%)
工人及合約技術助理	0 (0%)	0 (0%)

### 人均培訓時數，按工作職級和性別劃分<sup>9</sup>

工作職級	平均培訓時數	
	男性	女性
董事	4.2	0
高級經理	0.2	0
經理	0.7	24.5
助理經理或以下	1.8	1.6
工人及合約技術助理	0	0

<sup>4</sup> 與培訓相關的數據和計算方法，均基於截至 2020 年 12 月 31 日之年結記錄，與公司沿用的數據系統一致。

<sup>5</sup> 集團受訓員工百分比：參加培訓的員工人次 / 2020 年底的員工總數。

<sup>6</sup> 集團人均培訓時數：培訓總時數 / 2020 年底的員工總數。

<sup>7</sup> 受訓員工數目以出席人次計算。

<sup>8</sup> 相關類別的受訓員工百分比：指定類別受訓員工人次 / 參加培訓的員工總人次 x 100%。

<sup>9</sup> 相關類別的人均培訓時數：指定類別員工的培訓總時數 / 指定類別員工人數。

## 員工參與

### 培訓



商界環保協會 EnviroSeries  
可持續發展研討會

(相片來源：商界環保協會)



人力資源溝通技巧培訓

### 嘉許



董事總經理頒贈長期服務獎  
予服務 25 年的員工

### 溝通



人力資源組於總部舉行  
線上迎新入職講座

### 康健



同事獲贊助參加海洋公園保育基金的線上跑活動



興勝青年專業委員會之  
迎新暨執行委員會選舉



# 職業健康與安全

## 安全建築 樂活安居

安全，無論是員工、承判商和社區的安全，一直是我們營運建築項目時必須遵守的首要原則。興勝連續兩年保持零死亡率，而各業務部門的千人事故率均保持個位數，遠低於 2019 年建造業事故率<sup>10</sup>的 29.0。自 2007 年，我們的建築部和裝飾及維修部，持之以恆地實施整全職業健康安全管理體系<sup>11</sup>，並獲 OHSAS 18001: 2007 認證，涵蓋工地範圍內的各種工程和活動。

我們制定長期的政策並實施有效措施，以盡量減少、控制和預防建造週期中或會出現的安全和健康危害。有賴我們持續努力維持健康和安全的環境，今年我們再次奪得了許多重要的職業安全與健康 (OSH) 獎項，獲行業嘉許。為了提高我們的安全績效水平，我們將於來年的獨立安全審計中，提高項目安全評分的最低要求。

除了標準的職業安全與健康措施外，我們亦熱衷於應用創新技術，並引入新穎作業方式，以減少建築工地上的潛在危險，並推廣正確的安全意識和規範。例如，我們引進了自動吊鉤，以減少高空工作的跌倒事故（第 35 頁）。另有一個試驗例子，我們於其中一個工地，打造了一個像「家」一樣的工作環境，鼓勵員工參與其中，



視同僚為家人般互相關愛，並在現有的良好安全作業的基礎上，制定自「家」安全規則。該工程項目使我們榮獲「2020 創意工程安全獎」的兩個獎項（上圖）。

在報告年度，新型冠狀病毒仍然是一個令人關注的重要健康隱憂。為此，我們在工地和辦公室，採取嚴格和謹慎的措施，並投放額外資源，務求遵守最新的防疫和感染控制要求，例如：建築工人需要定期進行冠狀病毒檢測。於報告年度內，並無發生違反本地有關職業健康和安全的法律法規的個案。

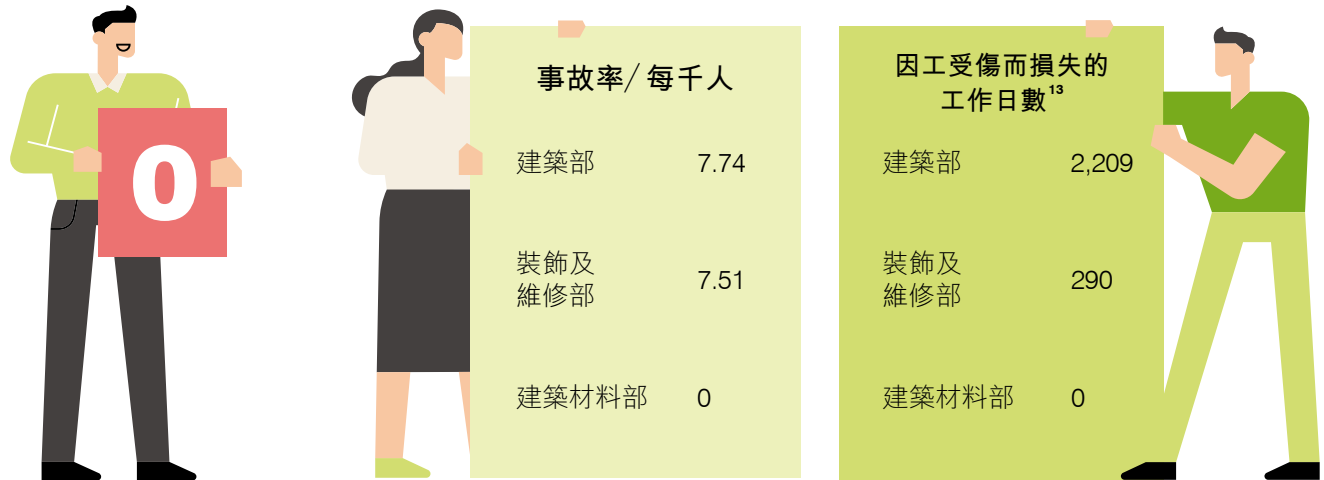


<sup>10</sup> 資料來源：第 20 期《職業安全及健康統計數字簡報》（2020 年 8 月）

<sup>11</sup> 職業健康安全管理體系並非法律要求。

## 安全數據概覽

於過往 2 年，因工身故率：**2020/21 年事故率<sup>12</sup>**

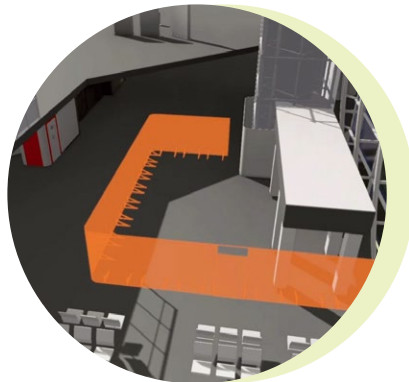


## 建築工地之健康與安全措施

### 安全培訓



我們為員工和工人提供廣泛的安全培訓，以提高其健康和安知識和意識。



結合虛擬實境 (VR) 和 BIM 繪制的工地環境影像，於施工前為員工提供安全訓練。



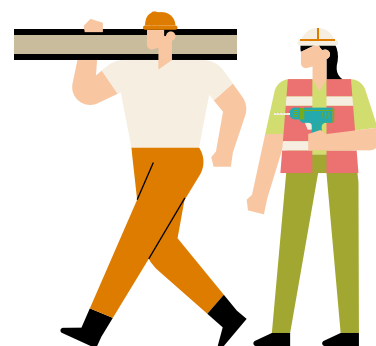
<sup>12</sup> 此「事故」的定義，與《僱員補償條例》(第 282 章)須報告的工傷的定義相同，即導致喪失工作能力超過三天。

<sup>13</sup> 部份損失的工作日數因 2019/20 年的受傷個案所致。

### 安全審計和檢查



由內部團隊和外部顧問定期進行安全檢查和審計，以評估工地的安全績效和狀況。



### 健康與安全推廣



籌辦各類健康主題的推廣活動，從預防新型冠狀病毒，到在炎熱天氣下工作，旨在培養安全和健康文化。

### 防疫措施



調配人手於工地入口，檢查內進人士的新型冠狀病毒測試的陰性結果。

### 安全設備



風暴偵測系統，以便根據天氣情況，安排分配工地工作。

自製層架用於在建築工地上搬運物件





為新員工量度血壓

## 員工健康推廣

我們關心員工的健康和福祉。在新型冠狀病毒（COVID-19）和其他傳染性疾病的週期性傳播或嚴重爆發期間，人力資源組會按需要或定期向所有員工發佈健康和預防感染資訊。此外，我們的總部辦公室，繼續獲環境保護署頒發**室內空氣質素檢定證書—卓越級**。我們鼓勵員工建立健康的生活方式，例如經常運動。於報告年度，我們贊助員工參加多項由第三方所舉辦的體育活動（第 30 頁和第 48 頁）。

工地晨操

## 無煙文化

建築業的吸煙人口比例普遍較高。興勝一直致力在集團內，以及價值鏈上的建築工地持續推廣無煙文化。自 2013 年，我們成為九龍樂善堂所舉辦的「愛•無煙」前線企業員工戒煙計劃的長期支持機構。2019 年以來，我們在項目工地共舉辦了四場健康講座和檢查；截至 2021 年 4 月，累計吸引了 56 名工人參與。

我們欣然得悉，共有 16 名員工參加了樂善堂提供的戒煙服務。其中 3 人成功戒煙，4 人吸煙量減半。這個結果令人鼓舞，證明我們的堅持是有所回報。



工地禁煙推廣活動



## 個案分享

# 創新科技提升安全



在安全方面，我們不斷挑戰自己，保持敏稅，精益求精。除了在建築工地採用目前的良好安全作業和設備外，我們堅信先進技術可發揮關鍵作用，將安全績效提升至更高層次。本着這個信念，我們的創新發展團隊，聯同安全與環境部通力合作，致力在日常運營中引入和應用創新技術，特別針對如高空工作等存在安全隱患的工作，旨在減少工人曝露於風險的機會。

### 自動吊鉤減少高空工作

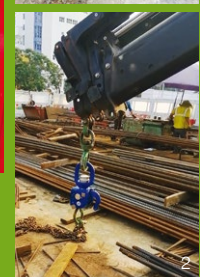
今年，我們從西班牙進口了兩個 elebia® 起重機自動吊鉤，處理負載吊運工作。獲建造業創科基金（CITF）資助，興勝建築成為本港首間引進 elebia® 自動吊鉤的承建商，並榮獲建造業議會及發展局頒發的「創新改善吊運安全獎—銀獎」。隨着我們的成功應用，該自動吊鉤被列為 CITF 的預先批准資助項目。

elebia® 自動吊鉤配備了獨特而精準的磁力系統，可產生磁場以自動吸引和定位吊索。吊鉤穩定性和負載重量會顯示在遙控器上。若出現超重狀態，塞古將保持打開狀態，並即時向操作員發出警報信號。一旦吊環正確掛上，操作員就可以輕鬆地吊起和放下載荷物，全程均通過遙控器完成。此操作可避免人手在高空進行掛鉤和卸鉤工作，從而提高效率和安全。在項目團隊成功試用後，我們現已著手培訓分判商應用此技術。

### 物料吊重機 以人面識別設權限

物料吊重機（開士機），亦是工地上另一安全隱患。根據法例要求，操作員和信號員必須受訓並具備駕駛起重機的資格。然而，在工地追蹤和管理物料吊重機的鑰匙，是一件頗費工夫的工作。為避免鑰匙在不知情下傳失，致使開士機由未經許可人士使用，我們於開士機安裝了人面識別系統，只限註冊操作員駕駛。

上述例子展示了我們如何巧妙地使用一些現行的新穎技術，以減少了工地的安全隱患，從而提高生產力。展望未來，我們將繼續尋求創新的安全措施和方案，加強構建安全文化，並與分判商和同業分享經驗。我們冀盼，這些小小舉措集合起來，能促使行業安全的大躍進。



1 只有合資格的受訓人員，才能登錄人臉識別系統，以操作開士機。

2 自動吊鉤於興勝工地實地操作。





# 環境保護

興勝願景推動香港成為一個綠色、可持續和具韌性的城市。當樓宇建築佔城市能源消耗和碳排放巨大比重之時，本地業界正見證及實踐建築生命週期中各層面之革新，為明天建構一個理想居住環境。於興勝，我們致力投入這股革新力量，以持續地改善我們的環境足跡。



# 環境管理

我們業務的環境影響，包括能源消耗、排放、資源消耗和廢物處理，主要沿於工地的建築活動。此外，施工期間亦可能會為周邊社區帶來環境干擾。

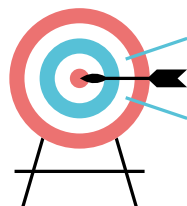
有鑑於此，我們已制定環境管理系統 (EMS) 和能源管理系統 (EnMS)，以及相關政策，以控制和減輕環境影響。我們根據 ISO 14001:2015 和 ISO 50001:2018 標準和行業基準，嚴格審查和監管我們的環境措施和績效。我們要求供應鏈上的業務合作夥伴，須遵守指定的環境準則和法例要求，相關條文列明於供應商道德守則及合同之內。

## 環境措施

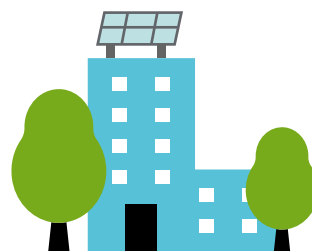
創新科技、環保目標和綠色建築，為本集團三大環境管理策略方針。



創新科技



環保目標



綠色建築

創新科技 — 從引入潔淨能源解決方案「淨能櫃」(第 44 頁) 和電動汽車，到 BIM 的進階應用 (第 22 頁) — 是推動我們環境績效的關鍵。本集團將繼續探索創新方法，以加強我們的環境管制。

隨著環保目標工作小組於今年成立，本集團正就其過往環保績效進行全面評估。我們將參考國際和行業標準，擬定一套全面的環境目標，並輔以循序漸進的措施。

與傳統建築相比，綠色建築更具能源效益，並且更節省水和物料，是一套低碳解決方案。我們矢志成為綠色承

建商，按客戶需要，建造符合本地或國際標準的綠色建築。多年來，我們在綠色建築方面積累了豐富的經驗。於 2020/21 年度內，報告範疇內 5 個建築工程項目按照 BEAM Plus 綠建環評規格而興建。

以三大策略方向為主導，本集團將繼續通過不同類型的推廣和活動，塑造公司的環保文化，並加強員工相關知識，培養員工成為環保的行動者。

## 將接受 BEAM PLUS 評估的部份建築項目



上水服務設施大樓設有綠色天台



灣仔建議住宅重建項目



屯門建議住宅重建項目



### 環保合規

於 2020/21 年度，本集團嚴格遵守有關空氣污染、污水、廢物及化學廢物的相關環境法規。我們尤其重視建築工地的環境合規，不然會對商機、周邊社區，以至整個社會帶來負面影響。在報告年度內，工地發現一宗有關蚊子幼蟲和蛹的違規個案，被罰款 6,000 港元。每宗不合規個案均會進行檢討，以免日後再發生同類事故。

### 環保績效與披露

於報告年度內，環境方面的披露範圍已擴大至公司車輛的廢氣排放、辦公室的一般廢物棄置，以及倉庫所產生的排放，以更完整和透明地呈現我們的環境績效。雖然本集團的活動不會對環境和自然資源造成重大影響，但我們留意到集團於能源消耗和排放的表現不穩定，主要源於每個報告年度處於不同建造階段。儘管如此，自 2016/17 年以來，集團的溫室氣體排放量與高位相比，呈下降趨勢，這有賴於謹慎的能源使用措施，反映我們正沿着綠色的道路邁進（第 39 頁）。

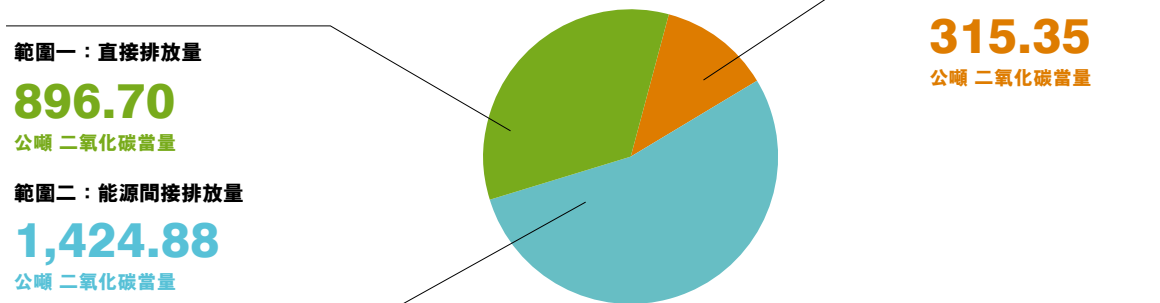




# 排放

報告期內，我們繼續委聘獨立認證機構，以核實我們的總部辦公室、工地辦公室、倉庫，以及建築部、裝飾及維修部、建築材料部轄下營運的建築項目工地，其所產生的溫室氣體排放量。

## 2020/21年溫室氣體排放



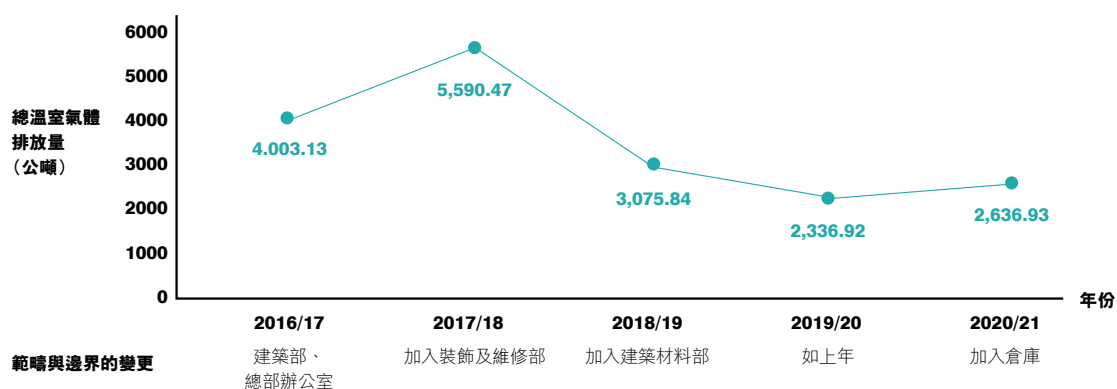
總溫室氣體排放量 (範圍一、二、三)

**2,636.93**  
公噸 二氧化碳當量

溫室氣體排放密度

**1.89**  
二氧化碳當量，以公噸計算 / 百萬港元收入

## 自 2016/17 年起的總溫室氣體排放



## 廢氣排放

本集團與其附屬公司管有一支用於道路運輸車隊。今年，我們收集了行車里程記錄和燃料消耗量的數據，以披露車輛造成的廢氣排放。結果顯示，我們的廢氣排放量並不顯著。日後如需添置汽車，電動汽車將會是我們的首選，以同時減少碳排放和廢氣排放。

## 2020/21 年廢氣排放

廢氣	排放量 (公噸)
氮氧化物	0.26
硫氧化物	0.0009
懸浮粒子	0.02

# 資源使用

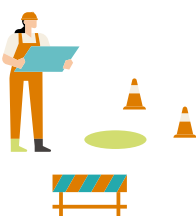
## 能源

於工地上從使用化石燃料轉向比較潔淨的能源，包括電力到生物柴油，是我們在可持續發展旅程中所追求之目標。我們設有系統和政策，以密切監察辦公室和建築活動的電力和燃料消耗。每年，我們都會委任第三方，為建築部進行能源審計，尤其針對高耗能的機器和設備，例如冷氣機、塔式起重機等。

總部辦公室



建築部 (工地)



裝飾及維修部 (工地)



總消耗量



### 2020/21 年耗電量

**419,646.59**  
千瓦時

**1,482,015.00**  
千瓦時

**892,290.00**  
千瓦時

**2,793,951.59**  
千瓦時

### 2020/21 年燃料消耗量 (集團內部)

**38,893.92**  
升

**299,972.52**  
升

**0**  
升

**338,866.44**  
升

## 2020/21 年能源消耗量

**總能源消耗量**  
**6,352.35**  
兆瓦時

**能源消耗密度**  
**4,560.85**  
千瓦時／百萬港元收入

**B5 生物柴油**  
佔總燃料消耗量  
**69.22%**



於工地安裝 iSite 系統，以智能手機遙距控制電力開關，從而節省不必要的能源消耗。



工地設置輔有觸動傳感器的太陽能燈，可節省能源。

## 水資源

縱然水資源於我們的城市垂手可得，但我們仍致力善用水資源。在工地，我們設有廢污水重用系統，收集地表徑流和中水，用於清潔和抑塵。同時，我們亦收集雨水，以支援部分的冷卻系統和廁所沖洗。然而，由於新冠疫情大流行，個人衛生為首要考量，我們鼓勵員工經常洗手以降低感染風險。這個習慣改變，導致報告期內辦公室和工地的用水量增加。



工地設置的污水重用系統

## 自 2018/19 年起用水量

營運位置	用水量（立方米）／年份		
	2018/19	2019/20	2020/21
總部辦公室	198.26	146.27	539.72
建築部（工地）	116,945.00	24,997.00	31,396.68
裝飾及維修部（工地）	6,654.79	2,757.00	2,669.45
<b>總用水量（立方米）</b>	<b>123,798.05</b>	<b>27,900.27</b>	<b>34,605.85</b>
<b>用水密度（立方米／百萬港元收入）</b>	<b>68.38</b>	<b>33.24</b>	<b>24.85</b>



工地裝設配有觸動傳感器的水龍頭

# 廢物與資源管理

我們認為，循環經濟是可持續發展的核心，因此我們以一套綜合系統管理廢物和資源。

我們已就資源管理實施全面數碼化，利用「企業資源規劃」(ERP) 系統以收集、記錄、管理、分析有關物料使用和採購數據。結合 BIM 應用，許多設計衝突於工地動工前便獲發現和解決，使物料使用更有效益。

於工地就已用物料進行篩選分類，是提高回收率的關鍵。因此，我們在工地上劃出指定地點，按照法例及合約規

定處理、收集、儲存、轉移及棄置建築廢物。在辦公室，今年是我們第一次收集辦公室廢物棄置的數據，用以評估員工產生廢物量，從而制定未來減廢措施。

有害廢物可對生態環境構成致命風險。在工地，我們嚴謹按照安全措施處理和棄置化學廢物，並按照實際情況，盡快安排專業人員/分判商收集，以免對工地工人和鄰里造成任何潛在危害。在辦公室，我們收集有害廢物，包括：熒光燈、電器和電子設備，並將其送至持牌或合資格的收集商，以妥善處理廢物。

## 2020/21 年物料使用量



## 2020/21 年無害廢物產量

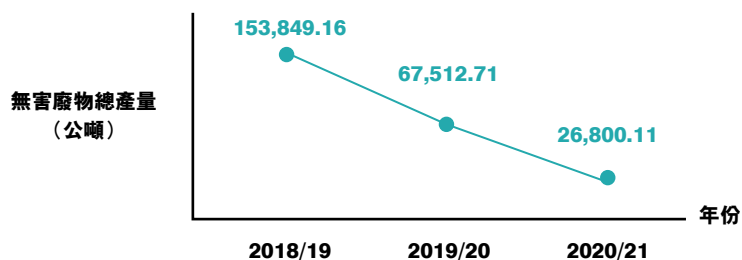
無害廢物	產量 (公噸)
建築部 (工地)	26,167.91
裝飾及維修部 (工地)	626.11
總部辦公室一般廢物	6.09
無害廢物總量	26,800.11

送往填料庫和篩選分類設施的建築廢料百分比

**75.04%**



## 自 2018/19 年起的無害廢物產量



## 2020/21 年有害廢物產量

有害廢物	數量
化學廢料	1,660 公斤
打印機墨盒和碳粉盒	407 件

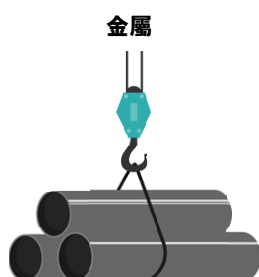
## 可回收物件

我們相信，行為改變可為廢物管理帶來根本轉變。因此，我們通過多種方式與員工分享綠色貼士，積極推動源頭減廢和回收習慣。多年來，集團已培養了紙張回收文化。

我們在辦公室設置收集箱，進一步鼓勵員工將未使用的物品捐贈予有需要人士。報告期內，我們收集了員工用過的利是封，將其捐贈予綠色非政府組織。一如以往，所有使用過的打印機墨盒和碳粉盒，一概由製造商回收。



**10.71**  
公噸



**735.69**  
公噸



**380.57**  
公噸

## 回收措施



收集混凝土以進行回收



工人於工地篩選及分類建築廢物



於辦公室收集利是封，供環團重用

## 個案分享

## 工地減碳



減碳向來是本地建造業最嚴峻的環境挑戰之一。今年，興勝欣然於其中一個項目工地增設一個更環保、更潔淨能源供應裝置——「淨能櫃」，以替代柴油發電機。

長久以來，於本地建築工地中，柴油發電機是推動重型機械設備的主要動能來源。但是，由於燃燒柴油會產生大量的碳排放、空氣污染物、懸浮粒子，並對周圍環境造成噪音滋擾，因此非理想做法。

新設系統由一間本地初創公司研發，採用電池系統，旨在減少 85% 的碳足跡，即相等於每年減少 246,100 公斤碳排放。同時，它能減少因燃燒柴油所產生的廢氣，數量等同 200 架私家車排放的廢氣；而其音量只等同一台傳統柴油機的 1/32。

在建造業創新基金（CITF）的部分資助下，「淨能櫃」於我們在屯門青霞里私人住宅項目工地運作，為塔式起重機提供動力。公司亦為項目團隊安排培訓課程，讓他們學習如何正確和有效操作。

為了評估淨能櫃於實地操作的環境績效，我們比較使用淨能櫃及柴油發電機為天秤供電的 80 天數據，結果顯示淨能櫃對環境績效的顯著影響：

- 減少柴油燃燒：

**100%**

- 減少碳排放（以每千瓦時發電量計）：

**92.6%**

- 能源效益（以每千瓦時發電量計，可節省能源）：

**92.2%**

展望未來，興勝將繼續與業界攜手，為香港在 2050 年成為碳中和城市的目標作出貢獻。



「淨能櫃」現用於我們的項目工地，公司早前為團隊提供培訓。





# 社區關愛

興勝作為熱心的企業公民，視己為社區的一份子，致力構建一個健康、活力和可持續的社會。於此疫情肆虐的關鍵時刻，當市民的日常生活受到不同形式的衝擊，本集團更確信社區凝聚，致力以新的服務模式關心及支持有需要的人。

# 2020/21 新常態

在本財政年度結束之時，全球仍然處於疫情的陰霾下，或掙扎求存，或尋求復蘇。曙光在即，於後疫情時代，我們的日常生活或將局部恢復正常，但我們的生活方式正逐漸轉向新常態。縱然本地社會在這艱難時刻，展示出驚人的韌力、適應力和忍耐力，但疫情為社區帶來的後遺症將揮之不去。

在報告年度，我們以靈活方式進行社區投資計劃。我們積極接觸不同的社區合作夥伴，以了解鄰里迫切和新浮現的需求，並探索在社交距離和其他限制下的嶄新服務形式。我們改以網上形式提供服務，以擺脫時間和地點的限制接觸社區。可喜的是，我們的網上活動獲得正面迴響。

此外，我們將資源分散，以支援不斷增長的社區需求，如以金錢贊助或實物捐贈，包括但不限於：熱餐、生活必需品和電腦，贈予有需要的老人、學生和弱勢社群。

我們繼續為集團（興勝創建）及其子公司（興勝建築、興勝室內及維修）取得商界展關懷標誌，其中興勝建築更獲得該標誌逾 10 年。在我們核心理念中，人們和社區福祉給終是我們的終極關懷。

自疫情爆發至今，幸然，集團內並沒有任何 2019 冠狀病毒病的確診病例。由於集團員工和周邊社區的健康與安全是我們首要考量，因此我們將繼續保持警惕，並與供應鏈分享優良作業方式。2021 年乃至往後，讓我們同舟共濟，共建一個健康、富韌性的社區。



## 捐獻概覽

### 社區投資的重點領域



**長者**

必需品和福祉



**青少年**

教育需要

### 捐獻類型



**金錢贊助**

98,462.9 港元



**實物捐贈**

- 100 個福袋送長者（含營養食品、衛生用品、衣物）
- 新春年花贈予安老院
- 10 台翻新電腦送贈學生



**義工人數**

59 人次



**服務時數**

173 小時



# 捐款與贊助

## 牛年福袋贈長者

自新型冠狀病毒病爆發以來，居住在安老院的長者與家人和社區隔離已有一年多。有見及此，2021年農曆新年期間，興勝向位於大埔工程項目工地附近的「明愛富亨苑」安老院，捐贈了近100個「福袋」。該活動旨在支援弱勢老年人的日常需要，並傳遞我們的護老和睦鄰之心。

每個「福袋」包含酒精濕紙巾、襪子、即食燕麥、高鈣豆奶等日用品。此外，我們亦特別為安老院添置新春年花，為他們營造喜氣洋洋的過年氣氛。我們還邀請包括董事在內的員工，揮筆墨寫賀年揮春，將新年的祝福和暖愛心意送給院友。



2021年農曆新年期間，約100個新春福袋和年花捐贈予「明愛富亨苑」安老院。

雖然無法探訪安老院，但我們邀請同事通過書寫揮春，為長者們送上溫暖的新年祝福。

## 與弱勢群體共渡難關

本港經濟在疫情下滑，弱勢群體首當其衝地受到影響。本港的失業率亦顯著上升。興勝向九龍樂善堂捐贈了一筆一次性捐款，以贊助他們的「轉贈愛計劃」和「『膳』待飯券計劃」。前者為貧困家庭學生提供金錢援助；後者為生活貧困人士提供營養豐富的膳食。

另一方面，我們向香港傷殘青年協會捐款，以支持他們的傷健人士服務。



## 翻新電腦捐贈予學生



貧困家庭登記參與電腦捐贈計劃

在疫情期間，學校一直間歇性地停課。由於大部分課堂改以線上模式進行，因此良好的網路和電腦，對學生而言尤其重要。然而，一班來自低收入家庭的學生，因家裡缺乏基本設備而困擾。因此，我們在集團內部收集並翻新了10台二手桌上電腦和顯示器，並將之捐贈給香港童軍總會－童軍之友，代為分發給有需要的學生。

## 建造業議會線上開心跑 2021

作為建造業議會（CIC）「建造業運動及義工計劃」的活躍成員，興勝熱衷支持其慈善活動，以建立建造業與社區之間的連繫。在春節期間舉行的CIC線上開心跑2021活動，我們不僅以金牌贊助商名義支持，同時亦贊助員工與家人參與。



我們其中一個工程項目位址，是CIC線上開心跑的「打卡站」之一。



# 義工服務

## 2020-2021 青企局賽馬會－商校家長點創<sup>®</sup>計劃

自 2016 年，興勝已連續五年參加「青企局賽馬會－商校家長點創<sup>®</sup>計劃」。今年是我們首次以線上形式舉行工作坊，別具挑戰。在本財政年度內，我們進行了兩輪計劃，涉及 13 位公司大使和兩名演講嘉賓，為來自兩所學校的 70 名高中學生提供指導。在工作坊中，我們進行了一系列活動，幫助學生發掘自身的潛能、優點和缺點，並啟發他們構想人生藍圖。



2021 年 3 月，於樂善堂梁植偉紀念中學舉行實體工作坊。



2020 年 5 月至 7 月期間，與聖伯多祿中學學生進行線上工作坊。

## 連青網絡 30 週年暨遊樂會－香港神託會

於 2020 年 10 月，興勝裝飾及維修部派出義工，參與由香港神託會青少年綜合服務中心（神託會）所舉辦的「連青網絡 30 週年暨遊樂會」。神託會為沙田區提供多元化的青少年服務。



興勝義工於遊樂會服務



## 向獨居長者派發防疫用品和食品包

2020 年 5 月，我們參與了義工服務，派發援助包予沙田區的獨居長者。

## 興勝青年專業委員會

2020 年 10 月，興勝青年專業委員會（青委會）第二屆執委會正式當選。青委會是一個匯聚興勝年輕專業人士的平台，包括：見習工程師、見習實習生、助理項目統籌員／助理建築項目工程師和地盤工頭，為集團的社區投資計劃作出貢獻。我們不僅希望貢獻社會，更旨為培養出具有服務精神、團隊合作精神、解決問題和溝通技巧的明白領袖。新一屆的青委會執委成員將肩負任務，於 2021 年年底與慈善組織合作，啟動一項社區投資計劃。

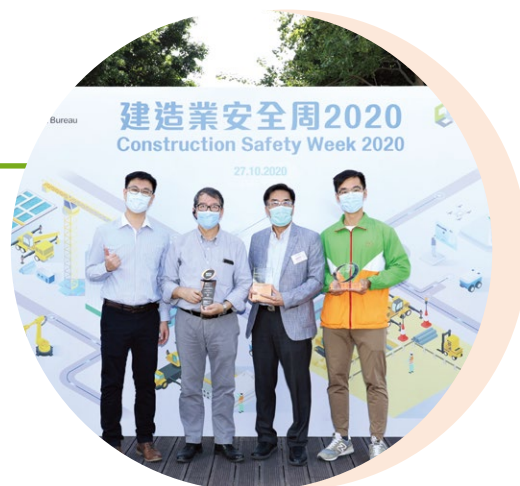


新一屆青委會執委成員



## 對本地社區的影響

香港的建築工地，一般非常靠近人口稠密的住宅和商業區。興勝關注工程對周遭社區所產生的負面影響，包括社會和環境方面。作為負責的承判商，我們採取預防和緩解措施，盡可能減少影響。同時，我們亦願肩負責任，為可持續社區作出貢獻。多年來，我們一直是公營房屋項目的承判商之選。報告期內，我們分別在石門、上水和大埔興建了三個社區設施，為本地市民創造更美好的居住環境。



我們共有兩個項目榮獲公德地盤嘉許獎  
(詳見附錄)

(相片由發展局及建造業議會提供)

### 構建可持續社區



於碩門邨的社會服務大樓



位於上水的服務設施大樓



綠化工地外圍

### 預防和緩解措施



保持工地四周的環境衛生



防蚊和抑塵措施



# 附錄



# 獎項、嘉許與約章

## 職業健康與安全

# 2020

七月

**建造業安全獎勵計劃 2019/20**  
安全隊伍—優異獎

**頒獎機構**  
勞工處

**獲獎公司／項目**  
興勝建築有限公司／沙田碩門邨 2 期公共房屋發展項目

八月

**香港建造商會**  
2019 年度積極推動安全承建商獎

**頒獎機構**  
香港建造商會

**獲獎公司／項目**  
興勝建築有限公司

十月

**第二十六屆公德地盤嘉許計劃**  
(工務工程 - 新建工程)

- 公德地盤銅獎
- 模範工友
- 模範前線工地監工
- 模範分包商前線工地監工

**頒獎機構**  
發展局、建造業議會

**獲獎公司／項目**  
興勝建築有限公司／  
大埔第一區體育館、  
社區會堂及足球場項目



**2020 創意工程安全獎**

- 「健康與福利組別」— 優異獎
- 「安全管理制度，培訓與宣傳組別」— 優異獎

**頒獎機構**  
發展局、建造業議會

**獲獎公司／項目**  
興勝室內及維修有限公司／  
香葉道 43 號酒店及  
辦公樓宇綜合裝修工程



**第二十六屆公德地盤嘉許計劃**  
(非工務工程 - 新建工程 - A 組)

- 公德地盤銅獎
- 模範工友
- 模範前線工地監工
- 模範分包商前線工地監工

**頒獎機構**  
發展局、建造業議會

**獲獎公司／項目**  
興勝建築有限公司／  
上水彩園路地盤三號和四號  
公共房屋發展計劃建造工程



**建造業安全周 2020**

吊運安全推廣活動 – 創新改善吊運安全獎 – 銀獎

**頒獎機構**  
發展局、建造業議會

**獲獎公司／項目**  
興勝建築有限公司



## 企業社會責任

# 2020

### 九月

#### 最佳商校伙伴

##### 頒獎機構

青年企業家發展局

##### 獲獎公司／項目

興勝創建控股有限公司



### 十月

#### 《好僱主約章》2020

##### 頒獎機構

勞工處

##### 獲獎公司／項目

興勝創建控股有限公司



# 2021

### 一月

#### 企業社會責任 先導者標誌

##### 頒獎機構

香港品質保證局

##### 獲獎公司／項目

興勝創建控股有限公司



### 二月

#### 商界展關懷

##### 頒獎機構

香港社會服務聯會

##### 獲獎公司／項目

興勝建築有限公司 (10+)  
興勝創建控股有限公司 (5+)  
興勝室內及維修有限公司



### 三月

#### 開心企業 5 years+

##### 頒獎機構

香港生產力促進局

##### 獲獎公司／項目

興勝創建控股  
有限公司



## 環境

# 2020

### 八月

#### 環保承建商獎勵計劃 2019 - 銅獎

##### 頒獎機構

建築署

##### 獲獎公司／項目

興勝建築有限公司／  
大埔第一區體育館、社區會堂及足球場項目

### 十月

#### 第二十六屆公德地盤嘉許計劃 (非工務工程 - 新建工程 - A 組)

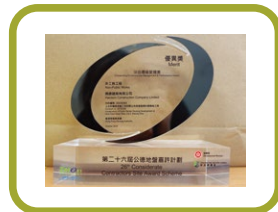
#### 傑出環境管理獎 - 優異獎

##### 頒獎機構

發展局、建造業議會

##### 獲獎公司／項目

興勝建築有限公司／  
上水彩園路三號和四號  
地盤公共房屋發展計劃  
建造工程



### 十月

#### 第二十六屆公德地盤嘉許計劃 (工務工程 - 新建工程)

#### 傑出環境管理獎 - 優異獎

##### 頒獎機構

發展局、建造業議會

##### 獲獎公司／項目

興勝建築有限公司／  
大埔第一區體育館、社區會堂及足球場項目

#### 建築署年度獎項 2019/20

- 特別獎 (可持續設計)
- 優異獎

##### 頒獎機構

建築署

##### 獲獎公司／項目

興勝建築有限公司／  
文理書院 (九龍) 新校舍

### 十二月

#### 香港建造商會香港建築環保大獎 - 2020 環境優異獎

##### 頒獎機構

香港建造商會

##### 獲獎公司／項目

興勝建築有限公司



備註：

請參閱第 22 頁之 HKIBIM Awards 2020 銅獎 (BIM 部門 / 單位 / 隊伍類別)。



# 專業認證

## 香港認證服務國際有限公司

### ISO 50001:2018 能源管理體系

興勝建築有限公司  
(2013 年起)



ISO 50001:2018  
證書號碼：CC 468

興勝營造有限公司  
(2013 年起)



ISO 50001:2018  
證書號碼：CC 469

## 香港品質保證局

### OHSAS 18001:2007 職業健康安全管理體系

興勝建築有限公司  
(2007 年起)



OHSAS 18001:2007  
證書號碼：CC 3496

興勝營造有限公司  
(2007 年起)



OHSAS 18001:2007  
證書號碼：CC 3497

興勝室內及維修有限公司  
(2007 年起)



OHSAS 18001:2007  
證書號碼：CC 3498

### ISO 14001:2015 環境管理體系

興勝建築有限公司  
(2002 年起)



ISO 14001: 2015  
證書號碼：CC 2269

興勝營造有限公司  
(2002 年起)



ISO 14001: 2015  
證書號碼：CC 2270

興勝室內及維修有限公司  
(2007 年起)



ISO 14001: 2015  
證書號碼：CC 3344

### ISO 9001: 2015 品質管理體系

興勝建築有限公司  
(1995 年起)



ISO 9001: 2015  
證書號碼：CC 314

興勝營造有限公司  
(1998 年起)



ISO 9001: 2015  
證書號碼：CC 1270

興勝室內及維修有限公司  
(2001 年起)



ISO 9001: 2015  
證書號碼：CC 2111

# 主要績效參數

## 環境表現

	單位	2018 / 19			2019 / 20			2020 / 21		
<b>溫室氣體</b>										
總溫室氣體排放量	二氧化碳當量(公噸)	3,075.84			2,336.92			2,636.93		
直接排放量 (範圍一)	二氧化碳當量(公噸)	1,079.80			772.50			896.70		
間接排放量 (範圍二)	二氧化碳當量(公噸)	1,250.03			1,061.03			1,424.88		
其他間接排放量 (範圍三)	二氧化碳當量(公噸)	746.01			503.39			315.35		
溫室氣體排放密度	二氧化碳當量(公噸) /百萬港元收入	1.62			2.65			1.89		
<b>空氣污染物</b>										
氮氧化物	公噸	N/A			N/A			0.26		
硫氧化物	公噸	N/A			N/A			0.0009		
懸浮粒子	公噸	N/A			N/A			0.02		
<b>廢棄物</b>										
化學廢料	公斤	1,530			3,470			1,660.00		
一般廢棄物	公斤	N/A			N/A			6,090.93		
總建築廢料量	公噸	153,849.16			67,512.71			26,794.02		
建築廢料密度	公噸/ 百萬港元收入	84.97			80.44			19.94		
送往填料庫和篩選 分類設施的建築 廢料之百分比	%	93.51			93.68			75.04		
建築廢料，按棄置方法和 業務部門劃分		建築部		裝飾及維修部	建築部		裝飾及維修部	建築部		裝飾及維修部
送往堆填區	公噸	8,724.29		1,257.28	2,843.95		1,422.42	6,121.78		566.30
送往填料庫和篩選 分類設施	公噸	140,414.81		3,452.78	62,036.32		1,210.02	20,046.13		59.81
<b>能源</b>										
總能源消耗量	兆瓦時	6,788.20			4,915.85			6,352.35		
能源消耗密度	千瓦時/百萬 港元收入	3,565.67			5,577.92			4,560.85		
能源消耗，按位址和能源種類劃分		總部	建築部 工地	裝飾及 維修部工地	總部	建築部 工地	裝飾及 維修部工地	總部	建築部 工地	裝飾及 維修部工地
燃料消耗	升	25,461.97	208,878.72	756.00	27,260.95	264,701.04	228.00	38,893.92	299,972.52	0
電力消耗	千瓦時	374,695.00	1,802,203.00	218,464.00	373,284.00	999,078.00	462,362.00	419,646.59	1,482,015.00	892,290.00
<b>水資源</b>										
總用水量	立方米	123,798.05			27,900.27			34,605.85		
用水密度	立方米/百萬 港元收入	68.38			33.24			24.85		
水資源，按位址劃分		總部	建築部 工地	裝飾及 維修部工地	總部	建築部 工地	裝飾及 維修部工地	總部	建築部 工地	裝飾及 維修部工地
用水量	立方米	198.26	116,945.00	6,654.79	146.27	24,997.00	2,757.00	539.72	31,396.68	2,669.45



		總部	建築部 工地	裝飾及 維修部 工地	總部	建築部 工地	裝飾及 維修部 工地	總部	建築部 工地	裝飾及 維修部 工地
<b>資源使用</b>										
鋼鐵	公噸	N/A	4,985.53	13.58	N/A	8,730.25	0	N/A	6,930.31	0
混凝土	公噸	N/A	95,508.96	119.28	N/A	92,592.48	32.64	N/A	74,150.40	0
紙張	公噸	N/A		21.41		20.53				
<b>可回收物</b>										
打印機墨盒和碳粉盒	盒	278		455		407				
桌上電腦	件	N/A		20		0				
螢幕顯示器	件	N/A		14		0				
不斷電系統	件	N/A		5		0				
廢紙	公斤	7,881		8,605		10,710				
金屬	公噸	140.67		100.41		735.69				
混凝土	公噸	635.33		65.62		380.57				

附註：

- 「集團」指本集團——興勝創建控股有限公司。2020/21年或以後，「總部」指總部辦公室和倉庫；2020/21前，僅指總部辦公室。「建築部」包括興勝建築有限公司和興勝營造有限公司；「裝飾及維修部」包括興勝室內及維修有限公司；「建築材料部」指華高達建材有限公司。
- 所涵蓋的溫室氣體包括：二氧化碳 (CO<sub>2</sub>)、甲烷 (CH<sub>4</sub>)、氧化亞氮 (N<sub>2</sub>O)、氫氟碳化物 (HFCs)、全氟化碳 (PFCs) 和六氟化硫 (SF<sub>6</sub>)。
- 計算溫室氣體排放所使用的排放系數和全球變暖潛能值 (GWP)，已參考適用之本地和國際準則和標準，例如：《香港建築物（商業、住宅或公共用途）的溫室氣體排放及減除的核算和報告指引》和政府間氣候變化專門委員會《第四次評估報告》。
- 直接排放（範圍 1）涵蓋用以產生能源的燃料燃燒和移動源燃料燃燒、逃逸性排放（CO<sub>2</sub> 滅火器，製冷劑）和施工過程排放（乙炔燃燒）。
- 間接能源排放（範圍 2）涵蓋為建築工地和辦公室所購買的電力。
- 其他間接排放和減除（範圍 3）涵蓋：a) 主要建築材料和建築廢料之本地運送；b) 處理淡水和污水之用電；c) 主要建築材料（鋼鐵和混凝土）的使用；d) 廢紙在本地堆填區所產生的甲烷。
- 溫室氣體排放密度、能源消耗密度，以及用水密度的計算涵蓋了建築部、裝飾及維修部、建築材料部所產生的收入。建築廢料密度的計算則基於建築部和裝飾及維修部的收入。
- 為計算空氣污染物排放量，分別在財政年度開始和結束時收集了車輛的里程記錄，共兩次。本集團所控制的車輛部分因數據不足，部分則為年內購置，因此未納入統計。
- 集團總部辦公室由不同部門共用，部份業務並不屬於報告範圍之內。本報告內匯報的總部辦公室用電量和用水量，僅涵蓋建築部、裝飾及維修部、建築材料部所涉及的耗用量。計算方法是基於各業務部於總部辦公室所佔用的面積比例計算。在報告年度內，裝飾及維修部和建築材料部的辦公室搬到同一座樓宇的另一層。
- 總部辦公室的燃料消耗，歸因於車輛的燃油消耗。
- 燃油消耗數據的單位由公升轉換為千瓦時 (kWh)，採用國際能源署的《能源數據手冊》的轉換因子。
- 建築材料部營運的項目，其工地由總承建商擁有和管理，故無法取得建築廢料、用電和用水數據。
- 所消耗燃料包括柴油及汽油（非再生能源），不含再生能源。
- 在報告年度，沒有用於供熱、製冷和蒸汽的能源消耗。
- 鋼鐵與混凝土是用於集團建築項目和服務的兩種主要非再生材料。
- 過往報告所匯報的混凝土使用數據，其單位應為立方米，但誤以公噸作單位。此報告的數據已正確轉換，以混凝土密度 2,400 kg/m<sup>3</sup> 作為轉換基準。
- 用水並非來自具水資源壓力地區。

## 社會表現

### 員工

僱傭 (員工數目)		2019 / 20				2020 / 21			
員工總數 (集團)		547				523			
按性別劃分 (集團)	男性	356				360			
	女性	191				163			
按員工類別劃分 (集團)	全職	517				507 (男: 357; 女: 150)			
	兼職	30				16 (男: 3; 女: 13)			
		集團	建築部	裝飾及維修部	建築材料部	集團	建築部	裝飾及維修部	建築材料部
按工作職級和業務部門劃分 (男: 女)									
董事		14 (14:0)	8	3	1	13 (13:0)	7	3	1
高級經理		18 (16:2)	13	0	0	20 (18:2)	15	0	0
經理		23 (21:2)	18	0	1	24 (23:1)	18	2	1
助理經理或以下		414 (280:134)	254	42	22	396 (281:115)	263	34	23
工人及合約技術助理		78 (25:53)	40	11	0	70 (25:45)	46	9	0
按年齡和業務部門劃分 (男: 女)									
25 歲或以下		30 (23:7)	21	4	2	31 (21:10)	29	1	0
26 – 35 歲		131 (80:51)	82	10	13	134 (93:41)	87	10	13
36 – 45 歲		137 (92:45)	81	13	6	129 (83:46)	81	10	8
46 – 55 歲		125 (76:49)	66	15	3	111 (72:39)	70	12	4
56 – 65 歲		116 (80:36)	79	14	0	112 (87:25)	79	15	0
66 歲或以上		8 (5:3)	4	0	0	6 (4:2)	3	0	0

### 自然流失率 (VTR)，按年齡、性別和業務部門劃分

	2019/20				2020/21			
	集團	建築部	裝飾及維修部	建築材料部	集團	建築部	裝飾及維修部	建築材料部
總自然流失率 (%)	16.01	15.16	10.34	16.00	22.62	26.69	21.78	16.33
自然流失率 (%) 按年齡劃分								
25 歲或以下	29.33	30.19	0	28.57	40.00	31.82	133.33	0
26 – 35 歲	28.37	31.02	10.00	8.00	39.69	48.52	40.00	30.77
36 – 45 歲	9.49	7.14	7.41	33.33	18.25	16.25	33.33	0
46 – 55 歲	8.66	4.00	0	0	10.53	17.39	0	0
56 – 65 歲	11.95	9.25	23.53	0	15.57	19.51	6.45	0
66 歲或以上	30.77	50.00	0	0	42.86	57.14	0	0
自然流失率 (%) 按性別劃分								
男性	14.47	14.94	11.76	15.38	23.50	26.14	21.92	15.38
女性	19.02	15.79	6.45	18.18	20.81	28.25	21.43	20.00

附註：

- 員工指與本集團或其子公司有直接僱傭關係的人員。本集團的員工總數涵蓋所有業務僱用的員工，不限於建築部、裝飾及維修部、建築材料部。我們的人力資源數據系統並不包括分判商所僱用的工人。員工總數採納人數計算。
- 與培訓相關的數據和計算方法，均基於截至 2020 年 12 月 31 日之年結記錄，與公司沿用的數據系統一致。
- 自然流失率反映報告期內自願離職的員工數目，包括正常退休和合同終止。
- 受訓員工數目以出席人次表達。
- 相關類別的受訓員工百分比：該類別的受訓工人人次 / 於所屬業務部門參加培訓的員工總數 x 100%。
- 相關類別之人均培訓時數：該類別的員工培訓總時數 / 2020 年底該類別的員工總數。





## 培訓

	2019 / 20				2020 / 21			
總受訓員工數目和百分比 (集團)	(141) 25.78%				(108) 20.61%			
人均受訓時數 (集團)	4.02 小時				1.50 小時			
	集團	建築部	裝飾及維修部	建築材料部	集團	建築部	裝飾及維修部	建築材料部
受訓員工數目和百分比，按性別和業務部門劃分								
男性	103 (73.05%)	94 (78.33%)	0 (0%)	5 (71.43%)	77 (71.30%)	68 (68.69%)	7 (100%)	2 (100%)
女性	38 (26.95%)	26 (21.67%)	4 (100%)	2 (28.57%)	31 (28.70%)	31 (31.31%)	0 (0%)	0 (0%)
受訓員工數目和百分比，按工作職級和業務部門劃分								
董事	3 (2.13%)	3 (2.5%)	0 (0%)	0 (0%)	19 (17.59%)	15 (15.15%)	3 (42.86%)	1 (50%)
高級經理	3 (2.13%)	3 (2.5%)	0 (0%)	0 (0%)	3 (2.78%)	3 (3.03%)	0 (0%)	0 (0%)
經理	10 (7.09%)	9 (7.5%)	0 (0%)	1 (14.29%)	9 (8.33%)	9 (9.09%)	0 (0%)	0 (0%)
助理經理或以下	121 (85.8%)	101 (84.2%)	4 (100%)	6 (85.71%)	77 (71.30%)	72 (72.73%)	4 (57.14%)	1 (50%)
工人及合約技術助理	4 (2.83%)	4 (3.33%)	0 (0%)	0 (0%)	0 (0%)	0 (0%)	0 (0%)	0 (0%)
總受訓時數，按業務部門和性別劃分 (小時)								
男性	1,732	1,633	0	69	576.5	463.5	14	99
女性	469	409.5	30	31.5	209	209	0	0

人均受訓時數	2020 / 21			
	集團	建築部	裝飾及維修部	建築材料部
按性別和業務部門劃分 (小時)				
男性	1.60	1.84	0.38	5.21
女性	1.27	2.55	0	0
按工作職級和業務部門劃分 (小時)				
董事	4.15	10.00	1.00	1.00
高級經理	0.15	0.20	0	0
經理	1.62	2.21	0	0
助理經理或以下	1.72	2.20	0.31	4.67
工人及合約技術助理	0	0	0	0

## 產假／育嬰假 (集團)

		單位	2019 / 20	2020 / 21
男性	休假人數	人數	13	6
	復職率	%	100	100
	留任率	%	76.92	84.62
女性	休假人數	人數	3	4
	復職率	%	100	100
	留任率	%	100	0

## 供應商

	業務部門	單位	2019 / 20	2020 / 21
獲選用之供應商／分判商／服務供應商的數目 (本地供應商所占百分比)	集團	數目 (%)	55 (100%)	67 (100%)
	建築部		174 (99.9%)	178 (100%)
	裝飾及維修部		44 (100%)	41 (100%)
	建築材料部		7 (82.9%)	10 (100%)

## 安全

	業務部門	單位	2019 / 20	2020 / 21
因工身故率和數字	集團	個案／每百人	0	0
事故率，按業務部門劃分	建築部	每千人	2.15	7.74
	裝飾及維修部		4.81	7.51
	建築材料部		0	0
因工受傷而損失的工作日數，按業務部門劃分	建築部	日數	2,731	2,209
	裝飾及維修部		338	290
	建築材料部		0	0

- 留任率，其定義為僱員於育嬰假復職後 12 個月，仍然在職。
- 所採納「事故」的定義與《僱員補償條例》(第 282 章)須報告的工傷的定義相同，即導致喪失工作能力超過三天。
- 本地供應商的定義為提供產品或服務予本集團的機構或個人，其業務位於香港 (即其中不涉及跨境交易)。
- 各業務實體均獨立進行供應鏈管理；因此，本集團的供應商數據，並不包括其子公司的供應商。
- 本年度的培訓數據所呈現格式經過改良，以便讀者理解。



## 香港交易所《環境、社會及管治報告指引》內容索引

鑒於本報告的報告年度於 2020 年 7 月 1 日之前開始，因此 2019 年就上市規則和 ESG 報告指引的修訂並未採用。

環境		參考章節	頁數
<b>層面 A1：排放物</b>			
一般披露	有關廢氣和溫室氣體排放、向水及土地的排污、有害及無害廢物的產生等的： (a) 政策；及 (b) 遵守對發行人有重大影響的相關法律和規例的資料。	環境保護	36-44
關鍵績效指標 A1.1	排放物種類及相關排放數據	廢氣排放	39
關鍵績效指標 A1.2	溫室氣體總排放量（以噸計算）及（如適用）密度（如以每產量單位、每項設施計算）	2020/ 21 年溫室氣體排放	39
關鍵績效指標 A1.3	所產生有害廢棄物總量（以噸計算）及（如適用）密度（如以每產量單位、每項設施計算）	廢物與資源管理	42-43
關鍵績效指標 A1.4	所產生無害廢棄物總量（以噸計算）及（如適用）密度（如以每產量單位、每項設施計算）	廢物與資源管理	42-43
關鍵績效指標 A1.5	描述減低排放量的措施及所得成果	排放 資源使用 個案分享：工地減碳	39 40-41 44
關鍵績效指標 A1.6	描述處理有害及無害廢棄物的方法、減低產生量的措施及所得成果	廢物與資源管理	42-43
<b>層面 A2：資源使用</b>			
一般披露	有效使用資源的政策，包括能源、水及其他原材料	環境保護 資源使用	36-44 40-41
關鍵績效指標 A2.1	按類型劃分（如電力、天然氣或石油）的直接及 / 或間接能源總耗量（以千個千瓦時計算）及密度（如以每產量單位、每項設施計算）	能源	40-41
關鍵績效指標 A2.2	總耗水量及密度（如以每產量單位、每項設施計算）	水資源	41
關鍵績效指標 A2.3	描述能源使用效益計劃及所得成果	能源 個案分享：工地減碳	40-41 44
關鍵績效指標 A2.4	描述求取適用水源上可有任何問題，以及提升用水效益計劃及所得成果	水資源	41
關鍵績效指標 A2.5	製成品所用包裝材料的總量（以噸計算）及（如適用）每生產單位佔量	不適用於此報告範疇	不適用
<b>層面 A3：環境及天然資源</b>			
一般披露	減低發行人對環境及天然資料造成重大影響的政策	環境保護	36-44
關鍵績效指標 A3.1	描述業務活動對環境及天然資源的重大影響及已採取管理有關影響的行動	環境管理	37-38

社會		參考章節	頁數
<b>僱傭及勞工常規</b>			
<b>層面 B1：僱傭</b>			
一般披露	有關薪酬及解僱、招聘及晉升、工作時數、假期、平等機會、多元化、反歧視以及其他待遇及福利的： (a) 政策；及 (b) 遵守對發行人有重大影響的相關法律和規例的資料。	員工關顧 僱傭	24-28 26-28
關鍵績效指標 B1.1	按性別、僱傭類型、年齡組別及地區劃分的僱員總數	僱傭 主要績效參數	26-28 58-59
關鍵績效指標 B1.2	按性別、年齡組別及地區劃分的僱員流失比率	僱傭 主要績效參數	26-28 58-59



社會		參考章節	頁數
<b>層面 B2：健康與安全</b>			
一般披露	有關提供安全工作環境及保障僱員避免職業性危害的： (a) 政策；及 (b) 遵守對發行人有重大影響的相關法律和規例的資料。	職業健康與安全	31-35
關鍵績效指標 B2.1	因工作關係而死亡的人數及比率	職業健康與安全	31-35
關鍵績效指標 B2.2	因工傷損失工作日數	職業健康與安全	31-35
關鍵績效指標 B2.3	描述所採納的職業健康與安全措施，以及相關執行及監察方法	職業健康與安全	31-35
<b>層面 B3：發展及培訓</b>			
一般披露	有關提升僱員履行工作職責的知識及技能的政策，描述培訓活動	培訓與發展	28-30
關鍵績效指標 B3.1	按性別及僱員類別（如高級管理層，中層管理層）劃分的受訓僱員百分比	培訓與發展 主要績效參數	28-30 58-59
關鍵績效指標 B3.2	按性別及僱員類別劃分，每名僱員完成受訓的平均時數	培訓與發展 主要績效參數	28-30 58-59
<b>層面 B4：勞工準則</b>			
一般披露	有關防止童工或強制勞工的： (a) 政策；及 (b) 遵守對發行人有重大影響的相關法律和規例的資料。	童工和強制勞工	21
關鍵績效指標 B4.1	描述檢討招聘慣例的措施以避免童工及強制勞工	童工和強制勞工	21
關鍵績效指標 B4.2	描述在發現違規情況時消除有關情況所採取的步驟	童工和強制勞工	21

營運慣例		參考章節	頁數
<b>層面 B5：供應鏈管理</b>			
一般披露	管理供應鏈的環境及社會風險政策	供應鏈管理	19-20
關鍵績效指標 B5.1	按地區劃分的供應商數目	供應鏈管理	19-20
關鍵績效指標 B5.2	描述有關聘用供應商的慣例，向其執行有關慣例的供應商數目、以及有關慣例的執行及監察方法	供應鏈管理	19-20
<b>層面 B6：產品責任</b>			
一般披露	有關所提供產品和服務的健康與安全、廣告、標籤及私隱事宜以及補救方法的： (a) 政策；及 (b) 遵守對發行人有重大影響的相關法律和規例的資料。	企業營運	16-23
關鍵績效指標 B6.1	已售或已運送產品總數中因安全與健康理由而須回收的百分比	品質管理與保證	17-18
關鍵績效指標 B6.2	接獲關於產品及服務的投訴數目以及應對方法	品質管理與保證	17-18
關鍵績效指標 B6.3	描述與維護及保障知識產權有關的慣例	知識產權／私隱	21
關鍵績效指標 B6.4	描述質量檢定過程及產品回收程序	品質管理與保證	17-18
關鍵績效指標 B6.5	描述消費者資料保障及私隱政策，以及相關執行及監察方法	知識產權／私隱	21
<b>層面 B7：反貪污</b>			
一般披露	有關防止賄賂、勒索、欺詐及洗黑錢的： (a) 政策；及 (b) 遵守對發行人有重大影響的相關法律和規例的資料。	反貪腐	20-21
關鍵績效指標 B7.1	於匯報期內對發行人或其僱員提出並已審結的貪污訴訟案件的數目及訴訟結果	反貪腐	20-21
關鍵績效指標 B7.2	描述防範措施及舉報程序，以及相關執行及監察方法	反貪腐	20-21



社區		參考章節	頁數
<b>層面 B8：社區投資</b>			
一般披露	有關以社區參與來了解營運所在社區需要和確保其業務活動會考慮社區利益的政策	社區關愛	45-51
關鍵績效指標 B8.1	專注的貢獻範疇（如教育、環境事宜、勞工需求、健康、文化、體育）	社區關愛	45-51
關鍵績效指標 B8.2	在專注範疇所動用資源（如金錢或時間）	社區關愛	45-51

## 全球報告倡議組織 (GRI) 準則內容索引

一般說明：

GRI 編號以括號 (GRI XXX) 標示，即表示其並非重要性議題，但曾於過去披露且具有相關數據可供匯報。該類匯報一般按 GRI 準則作依據，但其數據資料或並不完全符合披露要求。除非特別表明，所有 GRI 準則均為 2016 版。

GRI 準則指標	披露	參考章節/補充資料	頁數
<b>GRI 102: 一般揭露</b>			
<b>組織概況</b>			
102-1	組織名稱	公司資料	03
102-2	活動、品牌、產品與服務	公司資料	03
102-3	總部位置	公司資料	03
102-4	營運活動地點	香港	不適用
102-5	所有權與法律形式	2020 / 2021 年報	不適用
102-6	提供服務的市場	公司資料 報告時期及範圍，報告邊界 客戶類型：發展商、分判商、設施/建築物擁有人、政府	03 08
102-7	組織規模	僱傭 2020 / 2021 年報	26-28 不適用
102-8	員工與其他工作者的資訊	僱傭 主要績效參數	26-28 58
102-9	供應鏈	供應鏈管理	19-20
102-10	組織及其供應鏈的重大改變	沒有涉及組織和其供應鏈的重大改變	不適用
102-11	預警原則或方針	企業社會責任委員會之架構，風險管理 2020 / 2021 年報— 風險管理及內部監控 (p.75-77)	11-12
102-12	外部倡議	獎項、嘉許與約章 專業認證 除非另有說明，上述認可屬自願性質	53-54 55
102-13	公協會的會員資格	香港建造商會會員 香港工業安全協會會員 香港綠色建築議會成員	不適用
<b>策略</b>			
102-14	決策者的聲明	企業社會責任政策聲明 董事總經理的話 總經理的話	封面內頁 04 05
<b>倫理與誠信</b>			
102-16	價值、原則、標準及行為規範	願景、使命、價值	01





GRI 準則指標	披露	參考章節/ 補充資料	頁數
<b>治理</b>			
102-18	治理結構	企業社會責任管治 2020 / 2021 年報 — 董事會之組成 (P59-61)	10-15
102-19	委託權責	企業社會責任管治	10-15
102-20	管理階層負責經濟、環境和社會主題	企業社會責任管治	10-15
102-21	與利害關係人諮商經濟、環境和社會主題	持份者參與 重要性	13 14-15
102-22	最高治理單位與其委員會的組成	2020 / 2021 年報 — 董事會之組成 (p.59-61) 董事會及委員會 (p.66-67)	不適用
102-23	最高治理單位的主席	2020/2021 年報 — 主席與董事總經理 (p.63)	不適用
102-24	最高治理單位的提名與遴選	2020 / 2021 年報 — 提名委員會 (p.69 - 71)	不適用
102-25	利益衝突	2020/2021 年報 — 董事會 (p.58 - 59)	不適用
102-32	最高治理單位於永續性報導的角色	匯報原則 重要性	09 14-15
102-35	薪酬政策	2020 / 2021 年報 — 僱員及酬金政策 (p.56)	不適用
102-36	薪酬決定的流程	2020 / 2021 年報 — 僱員及酬金政策 (p.56) 薪酬委員會 (p.71-72)	不適用
102-38	年度總薪酬比率	2020 / 2021 年報 — 董事及員工酬金 (p.97)	不適用
102-39	年度總薪酬比率之增加百分比	2020 / 2021 年報 — 董事及員工酬金 (p.97)	不適用
<b>利害關係人溝通</b>			
102-40	利害關係人團體	持份者參與	13
102-42	鑑別與選擇利害關係人	持份者參與	13
102-43	與利害關係人溝通的方針	持份者參與 重要性	13 14-15
102-44	提出之關鍵主題與關注事項	持份者參與 重要性	13 14-15
<b>報導實務</b>			
102-45	合併財務報表中所包含的實體	2020 / 2021 年報 — 集團架構 (p.04) 本報告未完全涵蓋物業部和健康部的業務	不適用
102-46	界定報告書內容與主題邊界	關於本報告 重要性	08-09 14-15
102-47	重大主題表列	重要性	14-15
102-48	資訊重編	無	不適用
102-49	報導改變	無	不適用
102-50	報導期間	報告時期及範圍，報告邊界	08
102-51	上一次報告書的日期	2020 年 10 月	不適用
102-52	報導週期	年度	不適用
102-53	可回答報告書相關問題的聯絡人	封底內頁	封底內頁
102-54	依循 GRI 準則報導的宣告	匯報標準	09
102-55	GRI 內容索引	GRI 準則內容索引	62-66
102-56	外部保證 / 確信	報告驗證 驗證聲明	09 67-68



GRI 準則指標	披露	參考章節/補充資料	頁數
<b>(GRI 201) 經濟績效</b>			
103	管理方針	2020 / 2021 年報 — 主席報告書 (p.06-15) 業務回顧 (p.16-47) 財務回顧 (p.48-55) 並非重要議題，但曾於過往披露且具有相關數據可供匯報	不適用
201-1	組織所產生及分配的直接經濟價值	2020 / 2021 年報 — 財務紀要 (p.05) 主席報告書 (p.06-15)	不適用
201-3	定義福利計劃義務與其他退休計劃	2020 / 2021 年報 — 退休福利計劃 (p.115)	不適用
<b>(GRI 202) 市場地位</b>			
103	管理方針	2020 / 2021 年報 — 僱員及酬金政策 (p.56) 並非重要議題，但曾於過往披露且具有相關數據可供匯報	不適用
202-2	雇用當地居民為高階管理階層的比例	所有高級管理人員（董事級）均由本地僱用	不適用
<b>(GRI 203) 間接經濟衝擊</b>			
103	管理方針	社區關愛 並非重要議題，但曾於過往披露且具有相關數據可供匯報	45-51
203-1	基礎設施的投資與支援服務的發展及衝擊	社區關愛	45-51
<b>(GRI 204) 採購實務</b>			
103	管理方針	供應鏈管理 並非重要議題，但曾於過往披露且具有相關數據可供匯報	19-20
204-1	來自當地供應商的採購支出比例	供應鏈管理	19-20
<b>GRI 205 反貪腐</b>			
103	管理方針	反貪腐	20-21
205-2	有關反貪腐政策和程序的溝通及訓練	反貪腐	20-21
205-3	已確認的貪腐事件及採取的行動	反貪腐 無確認的貪腐個案	20-21
<b>(GRI 206) 反競爭行為</b>			
206-1	涉及反競爭行為、反托拉斯和壟斷行為的法律行動	反競爭行為	21
<b>(GRI 301) 物料</b>			
103	管理方針	環境管理 並非重要議題，但曾於過往披露且具有相關數據可供匯報	37-38
301-1	所用物料的重量或體積	2020 / 2021 年物料使用量	42
<b>(GRI 302) 能源</b>			
103	管理方針	環境管理 個案分享：工地減碳 並非重要議題，但曾於過往披露且具有相關數據可供匯報	37-38 44
302-1	組織內部的能源消耗量	能源 所使用的不可再生燃料類型包括：柴油和汽油	40-41
302-3	能源密集度	能源	40-41
302-4	減少能源消耗	個案分享：工地減碳	44
<b>(GRI 303) 水與放流水 (2018 版)</b>			
103	管理方針	環境管理 並非重要議題，但曾於過往披露且具有相關數據可供匯報	37-38
303-5	耗水量	水資源	41



GRI 準則指標	披露	參考章節/ 補充資料	頁數
<b>(GRI 305) 排放</b>			
103	管理方針	環境管理 並非重要議題，但曾於過往披露且具有相關數據可供匯報	37-38
305-1	直接（範疇一）溫室氣體排放	2020 / 21年溫室氣體排放	39
305-2	能源間接（範疇二）溫室氣體排放	2020 / 21年溫室氣體排放	39
305-3	其他間接（範疇三）溫室氣體排放	2020 / 21年溫室氣體排放	39
305-4	溫室氣體排放密集度	2020 / 21年溫室氣體排放	39
305-5	溫室氣體排放減量	環保績效與披露 2020 / 21年溫室氣體排放	38 39
<b>(GRI 306) 廢汗水和廢棄物</b>			
103	管理方針	環境管理 並非重要議題，但曾於過往披露且具有相關數據可供匯報	37-38
306-2	按類別及處置方法劃分的廢棄物	廢物與資源管理	42-43
306-3	嚴重洩漏	零違規個案	不適用
306-4	廢棄物運輸	無	不適用
306-5	受放流水及其他（地表）逕流排放而影響的水體	沒有水體和相關的棲息地受到放流水和 / 或逕流排放的顯著影響。工地所有排放均已獲得許可。	不適用
<b>(GRI 307) 有關環境保護的法規遵循</b>			
103	管理方針	環境管理 並非重要議題，但曾於過往披露且具有相關數據可供匯報	37-38
307-1	違反環保法規	環保合規	38
<b>GRI 401 勞雇關係</b>			
103	管理方針	疫情下反思人力資源 僱傭	25 26-28
401-2	提供給全職員工（不包含臨時或兼職員工）的福利	僱傭	26-28
401-3	育嬰假	僱傭	26-28
<b>GRI 403 職業安全衛生（2018 版）</b>			
103	管理方針	職業健康與安全	31-34
403-1	職業安全衛生管理系統	職業健康與安全	31-34
403-5	有關職業安全衛生之工作者訓練	職業健康與安全	31-34
403-6	工作者健康促進	員工健康推廣	34
403-7	預防和減輕與業務關係直接相關聯之職業安全衛生的衝擊	職業健康與安全	31-34
403-9	職業傷害	職業健康與安全 已對每宗事故進行徹底的調查，其中包括必要的傷亡和意外資料。	31-34
<b>GRI 404 訓練與教育</b>			
103	管理方針	培訓與發展	28-30
404-1	每名員工每年接受訓練的平均時數	培訓與發展 主要績效參數	28-30 58-59
404-2	提升員工職能及過渡協助方案	2015 / 16 企業社會責任報告 培訓與發展	不適用 28
404-3	定期接受績效及職業發展檢核的員工百分比	培訓與發展	28-30



GRI 準則指標	披露	參考章節/補充資料	頁數
<b>(GRI 405) 員工多元化與平等機會</b>			
103	管理方針	多元化與平等機會 並非重要議題，但曾於過往披露且具有相關數據可供匯報	28
405-1	治理單位與員工的多元化	僱傭 主要績效參數 2020 / 2021 年報 — 董事會成員多元化 (p. 62)	26-28 58-59
<b>(GRI 406) 不歧視</b>			
103	管理方針	多元化與平等機會 並非重要議題，但曾於過往披露且具有相關數據可供匯報	28
406-1	歧視事件及組織採取的改善行動	無	不適用
<b>(GRI 408) 童工</b>			
103	管理方針	童工和強制勞工 並非重要議題，但曾於過往披露且具有相關數據可供匯報	21
408-1	營運據點和供應商使用童工之重大風險	童工和強制勞工	21
<b>(GRI 409) 強迫或強制勞動</b>			
103	管理方針	童工和強制勞工 並非重要議題，但曾於過往披露且具有相關數據可供匯報	21
409-1	具強迫或強制勞動事件重大風險的營運據點和供應商	童工和強制勞工	21
<b>(GRI 413) 當地社區</b>			
103	管理方針	社區關愛 並非重要議題，但曾於過往披露且具有相關數據可供匯報	45-51
413-1	經當地社區溝通、衝擊評估和發展計劃的營運活動	100%	不適用
413-2	對當地社區具有顯著實際或潛在負面衝擊的營運活動	對本地社區無重大負面影響	不適用
<b>(GRI 418) 客戶隱私</b>			
103	管理方針	知識產權 / 私隱 並非重要議題，但曾於過往披露且具有相關數據可供匯報	21
418-1	經證實侵犯客戶隱私或遺失客戶資料的投訴	無投訴成立	不適用
<b>(GRI 419) 社會經濟法規遵循</b>			
419-1	違反社會與經濟領域之法律和規定	第 132 章《公眾衛生及市政條例》 第 460 章《保安及護衛服務條例》 違反上述條例的個案總數：2 罰款總額：港幣 7,200 元	不適用



# 驗證聲明



1

## GHG Verification Statement: VC 003/2021

The inventory of greenhouse gas emission in the reporting period from 1<sup>st</sup> April 2020 to 31<sup>st</sup> March 2021 of

**Hanison Construction Company Limited,**

**Hanison Contractors Limited,**

**Hanison Interior & Renovation Limited,**

**Trigon Building Materials Limited and**

**construction sites**

Addresses were listed on the subsequent pages has been verified in accordance with ISO 14064-3: 2006 and the GHG Programme, namely the “Guidelines to Account for and Report on Greenhouse Gas Emissions and Removals for Buildings (Commercial, Residential or Industrial Purposes) in Hong Kong, 2010 edition, by EMSD and Environmental Protection Department” and meet the requirements of

## ISO 14064-1: 2006 Standard

From the Reporting Organization,	Quantity of Emissions
Direct GHG Emissions:	896.70 Tonnes of CO <sub>2</sub> e
Energy Indirect GHG Emissions:	1424.88 Tonnes of CO <sub>2</sub> e
Other Indirect GHG Emissions	315.35 Tonnes of CO <sub>2</sub> e
Total GHG Emissions:	2636.93 Tonnes of CO <sub>2</sub> e

Verified by

29 June 2021

Page 1 of 5 (Total 5. pages)

Authorized by

Hong Kong Certification Services International Limited  
香港認證服務國際有限公司  
Room 1605, 16/F Austin Tower, 22-26 Austin Avenue, Tsim Sha Tsui, Kowloon, H.K.  
Tel: 2377 9547 Fax: 2957 8951 e-mail: hkcsi@hkcsi.com



# 驗證聲明



香港品質保證局

## 核實聲明

### 範圍及目的

香港品質保證局獲興勝創建控股有限公司（股份代號：896）（下稱「興勝創建」）委託對其《環境、社會及管治報告 2020-2021》（下稱「報告」）的內容進行獨立驗證。該報告陳述了興勝創建於2020年4月1日至2021年3月31日在香港的主要業務有關經濟、環境和社會方面各項工作的表現。報告內容涵蓋興勝創建於香港的業務，包括興勝建築有限公司、興勝營造有限公司、興勝室內及維修有限公司及華高達建材有限公司的工程項目地盤，及總部辦公室。

此核實聲明的目的是對報告所記載之內容提供合理保證。報告是根據全球報告倡議組織（GRI）的《可持續發展報告標準》的「核心」選項及香港聯合交易所有限公司（「香港聯合交易所」）《證券上市規則》附錄二十七《環境、社會及管治報告指引》的要求編製。

### 保證程度和核實方法

此次驗證工作是依據 International Auditing and Assurance Standards Board（國際審計與核證準則委員會）發布的 International Standard on Assurance Engagements 3000 (Revised), Assurance Engagements Other Than Audits or Reviews of Historical Financial Information（《國際核證聘用準則 3000（修訂版），歷史財務資料審計或審閱以外的核證聘用》）執行。收集核實證據的幅度是參考國際準則所訂定進行合理保證的原則而制定以確保能擬定核實結論。此外，核實的內容是按照 GRI《可持續發展報告標準》的「核心」選項及香港聯合交易所的《環境、社會及管治報告指引》而定。

核實過程包括核對有關編制報告和管理流程的資料、與持份者溝通的方法及結果、重要的可持續發展範疇、有關可持續發展表現數據的計算方法、記錄和匯報程序與及收集、整理和報告可持續發展表現數據的流程和檢查程序。具代表性的原始數據和支持證據亦於核實過程中經過詳細審閱以確保其計算方法、記錄、整理和報告過程為合理可信。

### 獨立性

興勝創建負責收集和準備報告內陳述的資料。香港品質保證局不涉及收集和計算此報告內的數據或參與編撰此報告。香港品質保證局的核實過程是獨立於興勝創建。就提供此核實服務而言，香港品質保證局與興勝創建之間並無任何會影響香港品質保證局獨立性的關係。


### 結論

基於是次核實結果，香港品質保證局對報告作出合理保證並總結：

- 報告按照 GRI 的《可持續發展報告標準》的「核心」選項及香港聯合交易所的《環境、社會及管治報告指引》的要求編製；
- 報告平衡、清晰、具比較性和及時地闡述興勝創建的可持續發展表現，包括對所有重要和相關的可持續發展範疇闡述；
- 報告內的數據和資料可靠完整。

根據核實準則，香港品質保證局沒有發現在報告內闡述的可持續發展表現信息和數據並非公平和如實地按照主要範疇作出披露。總括而言，報告如實地載述了興勝創建和主要建築公司的可持續發展承諾、方針和表現，並且清晰地披露與其可持續發展情況和重要性相稱的表現。

香港品質保證局代表簽署

  
陳沛昌  
副總裁  
2021年7月14日



### 報告

[www.hanison.com/chi/CSR/Reports.aspx?sm=c18](http://www.hanison.com/chi/CSR/Reports.aspx?sm=c18)



### 意見問卷

<https://forms.gle/HSENYqBWaxFXChEd9>

### 查詢

請聯絡企業社會責任及傳訊部

電話：2437 0848

電郵：[csrc@hanison.com](mailto:csrc@hanison.com)



興勝創建控股有限公司  
HANISON CONSTRUCTION HOLDINGS LIMITED

於開曼群島註冊成立之有限公司  
股份代號：896

**www.hanison.com**

電話 2414 3889  
傳真 2415 2080  
電郵 general@hanison.com  
地址 香港新界沙田石門安群街3號  
京瑞廣場1期22樓

